

参考資料

※以降の添付資料は、請負金額算出のための「資料」であり、契約約款第1条に記述される「設計図書」に該当するものではありません。

積算参考資料

工事設計書

施工年度	令和 06 年度
事業区分	起債
路線名等 河川名等	外港昭和南地区
工事名	外港昭和南地区ふ頭用地舗装工事（2工区）
施工位置	境港市昭和町
設計金額	
工事概要	舗装工 路面切削 A=470m ² 表層 A=4580m ² 排水構造物工 一式 構造物撤去工 一式

総括情報表

事務所 設計書名 変更回数 事業名 適用単価区分 適用単価地区 単価適用日 諸経費体系 ファイル名	32 境港管理組合 設計書 当初 06-*****-00013-10 0 1 実施単価 31 境港市 00-07.02.10(0) 1 公共				
	当 世 代	前 世 代		当 世 代	前 世 代
工種 現場環境改善費 施工地域 緊急工事 契約保証区分 豪雪割増 工事価格端数処理 係数ランク 工期算定区分 ICT施工有無 週休二日補正係数	19 港湾構造物工事 01 率計上する(地方部) 21 重要港湾・地方港湾(1) 00 通常工事 0% 01 金銭保証(0.04%) 01 豪雪割増あり 01 万円止め(港湾・漁港) 01 係数ランク1 01 算出する 00 ICT施工を使用しない 12 月単位の週休2日				

本工事費 内訳書

	費目・工種・施工名称など	数 量	単 位	単 価	金 額	備 考
本工事費						X1000
舗装			一式			Y1E02 (レベル1)
土工			一式			Y1E0201 (レベル2)
掘削工			一式			Y1E020101 (レベル3)
掘削			一式			Y1E02010101 (レベル4)
	掘削 土砂 上記以外(小規模) 標準	40	m3			SPK24040001 00 A=1, B=5, E=7 単第0 -0001 表 070210
法面整形工			一式			Y1E020107 (レベル3)
法面整形(切土部)			m2			Y1E02010701 (レベル4)
	法面整形 切土部 現場制約無し レキ質土, 砂及び砂質土, 粘性土	80	m2			SPK24040025 00 A=2, C=2, D=2, E=1 単第0 -0002 表 070210

本工事費 内訳書

頁0-0004

費目・工種・施工名称など	数 量	単 位	単 価	金 額	備 考
残土処理工					Y1E020110 (レ ^ハ Ⅱ3)
土砂等運搬		一式			Y1E02011002 (レ ^ハ Ⅱ4)
土砂等運搬 小規模 土砂(岩塊・玉石混り土含む) DID区間有り 距離4.5km以下(3.5km超) 宇井地区野積場へ仮置き	50	m3			SPK24040002 00 A=2, B=5, C=1, D=2, F=21 単第0 -0003 表 070210
整地 残土受入れ地での処理	50	m3			SPK24040003 00 A=1 単第0 -0004 表 070210
舗装工		一式			Y1E0204 (レ ^ハ Ⅱ2)
アスファルト舗装工		一式			Y1E020404 (レ ^ハ Ⅱ3)
路面切削		一式			Y1E02040407 (レ ^ハ Ⅱ4)
路面切削 全面切削6cm以下(4000m2以下) 段差すりつけの撤去作業無し	470	m2			SPK24040303 00 A=1, B=1, C=1 単第0 -0005 表 070210
殻運搬(路面切削) DID区間有り 運搬距離8.5km以下(7.5km超) カネックスへ運搬	7	m3			SPK24040304 00 A=2, B=17, C=1 単第0 -0006 表 070210

本工事費 内訳書

費目・工種・施工名称など	数	量	単 位	単 価	金 額	備 考
表層(車道・路肩部)			m2			Y1E02040409 (レ^ Ⅱ4)
表層 1層当り平均仕上厚50mm	4,580		m2			V0006 00 単第0 -0007 表 070210
目地板 1工事当り使用量30m2未満 瀝青繊維質目地板 t=10mm	4		m2			SPK24040122 00 A=1, B=1 単第0 -0011 表 070210
排水構造物工			一式			Y1E0205 (レ^ Ⅱ2)
作業土工			一式			Y1E020501 (レ^ Ⅱ3)
床掘り			m3			Y1E02050102 (レ^ Ⅱ4)
床掘り 土砂 上記以外(小規模)	20		m3			SPK24040015 00 A=1, B=5, E=1 単第0 -0012 表 070210
埋戻し			m3			Y1E02050103 (レ^ Ⅱ4)
埋戻し 土砂 上記以外(小規模)	3		m3			SPK24040020 00 A=5, B=1, D=1 単第0 -0013 表 070210

本工事費 内訳書

費目・工種・施工名称など	数 量	単 位	単 価	金 額	備 考
集水桝・マンホール工					Y1E020505 (レ [^] Ⅱ3)
現場打ち集水桝		一式			Y1E02050502 (レ [^] Ⅱ4)
沈砂池 B3000-L3000-H600 (D=0.5m)		箇所			V0002 00
場所打水路工	1	箇所			単第0 -0014 表 070210
現場打水路		一式			Y1E020507 (レ [^] Ⅱ3)
現場打水路		m			Y1E02050701 (レ [^] Ⅱ4)
アスファルト水路 平均幅員1.4m未満(1層平均50mm以下) 1層当り平均仕上厚50mm 表層(歩道部)歩掛準用	70	m2			SPK24040244 00 A=1, B=50, C=6, E=1, G=1, H=1, I=1 単第0 -0018 表 070210
排水工		一式			Y1E020508 (レ [^] Ⅱ3)
落水孔		箇所			Y1E02050803 (レ [^] Ⅱ4)
落水孔 VP150	5	箇所			V0001 00 単第0 -0019 表 070210

本工事費 内訳書

頁0-0007

費目・工種・施工名称など	数 量	単 位	単 価	金 額	備 考
防草コンクリート		一式			Y1E020509 (レ [^] Ⅱ3)
張りコンクリート		m2			Y1E02050901 (レ [^] Ⅱ4)
コンクリート打設工 防草コンクリート Co厚さ70mm 18-8-20BB	80	m2			S1040011 00 A=2, B=2, C=1, D=1, F=70, G=1 単第0 -0023 表 070210
道路付属施設工		一式			Y1E0212 (レ [^] Ⅱ2)
道路付属物工		一式			Y1E021202 (レ [^] Ⅱ3)
車線分離標		本			Y1E02120204 (レ [^] Ⅱ4)
車線分離標(可変式・着脱式)(穿孔式) 設置 着脱式(穿孔式)(3本脚) 高さ_650mm [規]10本以上30本未満	12	本			SS000093 00 A=1, B=2, C=2, D=2, F=1, G=1 単第0 -0025 表 070210
構造物撤去工		一式			Y1E0112 (レ [^] Ⅱ2)
構造物取壊し工		一式			Y1E011206 (レ [^] Ⅱ3)

本工事費 内訳書

費目・工種・施工名称など	数 量	単 位	単 価	金 額	備 考
コンクリート構造物取壊し		m3			Y1E01120601 (レ^ Ⅱ4)
構造物とりこわし工(無筋構造物) 人力施工	0.2	m3			SDT00031 00 A=1, B=2, D=1 単第0 -0026 表 070210
舗装版切断		m			Y1E01120602 (レ^ Ⅱ4)
舗装版切断 アスファルト舗装版 アスファルト舗装版厚15cm以下	12	m			SPK24040306 00 A=1, B=1, E=1 単第0 -0027 表 070210
舗装版破碎		m2			Y1E01120603 (レ^ Ⅱ4)
舗装版破碎積込(小規模土工)	17	m2			SPK24040018 00 A=1 単第0 -0028 表 070210
運搬処理工		一式			Y1E011216 (レ^ Ⅱ3)
殻運搬		m3			Y1E01121601 (レ^ Ⅱ4)
殻運搬 現場制約あり 土砂(岩塊・玉石混り土含む) DID区間有り 距離8.0km以下(6.0km超) 土砂等運搬歩掛(積込:人力)準用	0.2	m3			SPK24040002 00 A=3, B=7, C=1, D=2, F=34 単第0 -0029 表 070210

本工事費 内訳書

費目・工種・施工名称など	数 量	単 位	単 価	金 額	備 考
殻運搬 舗装版破碎 DID区間有り 運搬距離11.0km以下(8.0km超) カネックスへ運搬	2	m3			SPK24040151 00 A=3, B=4, C=2, D=45, E=1 単第0 -0030 表 070210
殻処分		m3			Y1E01121602 (レ^ル4)
投棄料		一式			#0041 C=投棄料
殻処分 無筋コンクリート殻 (有)サクセス	0.5	t			W0001
殻処分 アスファルト殻 (株)カネックス	20	t			W0002
** 直接工事費 **					
運搬費					Z0004
建設機械の貨物自動車等による運搬 路面切削機(ホイール式・廃材積込装置付) 片道運搬距離 16.4km 往復運搬 米子市役所～現場までの距離を計上	1	回			S1000013 00 A=1, D=4, E=16.4, F=2, G=1, I=1, K=1, M=1 単第0 -0031 表 070210
現場環境改善費					Z0012

本工事費 内訳書

費目・工種・施工名称など	数 量	単 位	単 価	金 額	備 考
共通仮設費					
** 共通仮設費計 **					
** 純工事費 **					
現場管理費					
** 工事原価 **					
一般管理費率 分					
契約保証費					
一般管理費計					
** 工事価格 **					

本工事費 内訳書

費目・工種・施工名称など	数 量	単 位	単 価	金 額	備 考
消費税相当額					
工事費計					

施工単価表

単第0 -0001 表

SPK24040001

掘削

土砂 上記以外(小規模)

標準

機械構成比: 27.26% 労務構成比:

61.70%

材料構成比: 11.04%

市場単価構成比: 0.00%

標準単価:

1

m3 当り

代表機労材規格	構成比	単価(積算地区)	代表機労材規格(東京地区)	単価(東京地区)	備考
バックホウ(クローラ型) 標準型・排2 山積0.28/平積0.2m3	27.26%		バックホウ(クローラ型) 標準型・排2 山積0.28/平積0.2m3		MTPC00062 MTPT00062
特殊運転手	61.70%		運転手(特殊)		RTPC00006 RTPT00006
軽油 小型ローリー(パトロール給油)	11.04%		軽油パトロール給油		TTPC00013 TTPT00013
積算単価			積算単価		EP001
A=1 土砂 E=7 標準			B=5 上記以外(小規模)		

施工単価表

単第0 -0002 表

法面整形

SPK24040025

切土部 現場制約無し

レキ質土,砂及び砂質土,粘性土

機械構成比: 9.71%

労務構成比:

80.61%

材料構成比: 9.68%

市場単価構成比: 0.00%

標準単価:

1

m2 当り

代表機材規格	構成比	単価(積算地区)	代表機材規格(東京地区)	単価(東京地区)	備考
<賃>バックホウ(クローラ型) 山積0.8m3(平積0.6m3) 排1~3,2011,2014	9.71%		バックホウ クローラ型 山積0.8m3(平積0.6m3)		KTPC00018 KTPT00018
普通作業員	38.29%		普通作業員		RTPC00002 RTPT00002
特殊運転手	22.49%		運転手(特殊)		RTPC00006 RTPT00006
土木一般世話役	19.83%		土木一般世話役		RTPC00009 RTPT00009
軽油 小型ローリー(パトロール給油)	9.68%		軽油パトロール給油		TTPC00013 TTPT00013
積算単価			積算単価		EP001
A=2 切土部 D=2 レキ質土,砂及び砂質土,粘性土			C=2 現場制約無し E=1 -(全ての費用)		

施工単価表

土砂等運搬

SPK24040002

単第0 -0003 表

小規模 土砂(岩塊・玉石混り土含む)

DID区間有り 距離4.5km以下(3.5km超)

宇井地区野積場へ仮置き

1

m3 当り

機械構成比: 24.45% 労務構成比: 63.42%

材料構成比: 12.13%

市場単価構成比: 0.00%

標準単価:

代表機労材規格	構成比	単価(積算地区)	代表機労材規格(東京地区)	単価(東京地区)	備考
ダンプトラック[オンロード・ディーゼル] 4t積級 (タイヤ損耗費及び補修費(良好)を含む)	24.45%		ダンプトラック[オンロード・ディーゼル] 4t積級 (タイヤ損耗費及び補修費(良好)を含む)		MTPC00017T1 MTPT00017T1
一般運転手	63.42%		運転手(一般)		RTPC00007 RTPT00007
軽油 小型ローリー(パトロール給油)	12.13%		軽油パトロール給油		TTPC00013 TTPT00013
積算単価			積算単価		EP001
A=2 小規模 C=1 土砂(岩塊・玉石混り土含む) F=21 距離4.5km以下(3.5km超)			B=5 バックホウ山積0.28m3(平積0.2m3) D=2 DID区間有り		

施工単価表

SPK24040003

単第0 -0004 表

整地

残土受入れ地での処理

機械構成比： 23.13%

労務構成比： 51.64%

材料構成比： 25.23%

市場単価構成比： 0.00%

標準単価： 1

m3 当り

代表機材規格	構成比	単価(積算地区)	代表機材規格(東京地区)	単価(東京地区)	備考
<賃>バックホウ(クローラ型) 山積0.8m3(平積0.6m3) 排1~3,2011,2014	23.13%		バックホウ クローラ型 山積0.8m3(平積0.6m3)		KTPC00018 KTPT00018
特殊運転手	51.64%		運転手(特殊)		RTPC00006 RTPT00006
軽油 小型ローリー(パトロール給油)	25.23%		軽油パトロール給油		TTPC00013 TTPT00013
積算単価			積算単価		EP001
A=1 残土受入れ地での処理					

施工単価表

路面切削
全面切削6cm以下(4000m2以下)

SPK24040303

段差すりつけの撤去作業無し

単第0 -0005 表

1

m2 当り

機械構成比: 52.65% 労務構成比: 35.95%

材料構成比: 11.40%

市場単価構成比: 0.00%

標準単価:

代表機 労 材 規 格	構成比	単価(積算地区)	代表機 労 材 規 格(東京地区)	単価(東京地区)	備 考
路面切削機 ホイール式・廃材積込装置付・排3 切削幅2.0m×深さ23cm	32.56%		路面切削機 ホイール式・廃材積込装置付・排3 切削幅2.0m×深さ23cm		MTPC00136 MTPT00136
路面清掃車 ブラシ・四輪式(走) ホッパ容量1.5m3	6.45%		路面清掃車 ブラシ・四輪式(走) ホッパ容量1.5m3		MTPC00072 MTPT00072
その他(機械)			その他(機械)		EK009
普通作業員	12.70%		普通作業員		RTPC00002 RTPT00002
土木一般世話役	3.81%		土木一般世話役		RTPC00009 RTPT00009
特殊運転手	3.65%		運転手(特殊)		RTPC00006 RTPT00006
特殊作業員	3.52%		特殊作業員		RTPC00001 RTPT00001
その他(労務)			その他(労務)		ER009
軽油 小型ローリー(パトロール給油)	8.45%		軽油パトロール給油		TTPC00013 TTPT00013

施工単価表

路面切削
全面切削6cm以下(4000m2以下)
機械構成比： 52.65%

SPK24040303

段差すりつけの撤去作業無し

労務構成比： 35.95%

材料構成比： 11.40%

市場単価構成比： 0.00%

単第0 -0005 表

1

m2 当り

標準単価：

代表機労材規格	構成比	単価(積算地区)	代表機労材規格(東京地区)	単価(東京地区)	備考
その他(材料)			その他(材料)		EZ009
積算単価			積算単価		EP001
A=1 全面切削6cm以下(4000m2以下) C=1 -(全ての費用)			B=1 段差すりつけの撤去作業無し		

施工単価表

殻運搬(路面切削)

SPK24040304

単第0 -0006 表

DID区間有り

運搬距離8.5km以下(7.5km超)

カネックスへ運搬

1

m3 当り

機械構成比: 41.76% 労務構成比:

44.84%

材料構成比: 13.40%

市場単価構成比: 0.00%

標準単価:

代表機労材規格	構成比	単価(積算地区)	代表機労材規格(東京地区)	単価(東京地区)	備考
ダンプトラック[オンロード・ディーゼル] 10t積級 (タイヤ損耗費及び補修費(良好)を含む)	41.76%		ダンプトラック[オンロード・ディーゼル] 10t積級 (タイヤ損耗費及び補修費(良好)を含む)		MTPC00018T1 MTPT00018T1
一般運転手	44.84%		運転手(一般)		RTPC00007 RTPT00007
軽油 小型ローリー(パトロール給油)	13.40%		軽油パトロール給油		TTPC00013 TTPT00013
積算単価			積算単価		EP001
A=2 C=1 DID区間有り -(全ての費用)			B=17 運搬距離8.5km以下(7.5km超)		

施工単価表

単第0 -0007 表

V0006

2,000 m2 当り

表層
1層当り平均仕上厚50mm

名称・規格など	数量	単位	単価	金額	備考
再生アスファルト混合物 密粒度(20)	243.6	t			TTPCD0038
アスファルト乳剤 PK-4 タックコート用	620	L			TTPC00027
アスファルトフィニッシュ運転 クローラ型_2.4~6.0m 就業8時間(標準運転時間)	1	日			S9836 単第0-0008 表 1 9
ロードローラ運転(排出ガス対策型) マカダム_10t 就業8時間(運転2時間)	1	日			S9830 単第0-0009 表 9
タイヤローラ運転(排出ガス対策型) (普通)質量8~20t 71kW 排出ガス対策型3次 就業8時間(運転4時間)	1	日			S9826 単第0-0010 表 9
土木一般世話役	1	人			RTPC00009 9
特殊作業員	4	人			RTPC00001 9
普通作業員	5	人			RTPC00002 9
雑材料	6	%			#01 アスファルト乳剤
雑材料	0.5	%			#09
*** 合計 ***	2,000	m2			
*** 単位当たり ***	1	m2			

施工単価表

アスファルトフィニッシャ運転
クローラ型 2.4~6.0m

S9836
就業8時間(標準運転時間)

単第0 -0008 表

1 日 当り

名称・規格など	数量	単位	単価	金額	備考
軽油 小型ローリー(パトロール給油)	69	L			TTPC00013
特殊運転手	1.00	人			RTPC00006
アスファルトフィニッシャ クローラ型・排3 舗装幅2.4~6.0m	4.9	時間			M1100087 運転1時間当り損料
損料(供用)	1.75	日			供用1日当り損料
*** 単位当り ***	1	日			
A=4.9 運転時間(時間/日)					

施工単価表

ロードローラ運転 (排出ガス対策型)
マカダム 10t

S9830
就業8時間(運転2時間)

単第0 -0009 表

1 日 当り

名称・規格など	数量	単位	単価	金額	備考
軽油 小型ローリー (パトロール給油)	14	L			TTPC00013
特殊運転手	1.00	人			RTPC00006
ロードローラ マカダム・排3 運転質量10t締固め幅2.1m	2.00	時間			M1080121 運転1時間当り損料
損料 (供用)	1.57	日			供用1日当り損料
*** 単位当り ***	1	日			
A=2 運転時間(時間/日)					
軽油(標準運転時間外) = 係数 * 運転時間 = 7.0 * 2 = 14					

施工単価表

単第0 -0010 表

タイヤローラ運転(排出ガス対策型)
 (普通)質量8~20t 71kW 排出ガス対策型3次 就業8時間(運転4時間)

S9826

1 日 当り

名称・規格など	数 量	単 位	単 価	金 額	備 考
軽油 小型ローリー(パトロール給油)	28	L			TTPC00013
特殊運転手	1.00	人			RTPC00006
タイヤローラ 普通型・排3 運転質量8~20t	4.00	時間			M1080123 運転1時間当り損料
損料(供用)	1.86	日			供用1日当り損料
*** 単位当り ***	1	日			
A=4 運転時間(時間/日)			B=4	排出ガス対策型3次基準	
軽油(標準運転時間外) = 係数 * 運転時間 = 7.0 * 4 = 28					

施工単価表

単第0 -0011 表

目地板
1工事当り使用量30m2未満

SPK24040122
瀝青纖維質目地板 t=10mm

機械構成比: 0.00% 労務構成比: 63.93%

材料構成比: 36.07%

市場単価構成比: 0.00%

標準単価: 1

m2 当り

代表機労材規格	構成比	単価(積算地区)	代表機労材規格(東京地区)	単価(東京地区)	備考
普通作業員	47.13%		普通作業員		RTPC00002 RTPT00002
土木一般世話役	16.49%		土木一般世話役		RTPC00009 RTPT00009
その他(労務)			その他(労務)		ER009
目地板 瀝青纖維質板 厚10mm	36.07%		瀝青纖維質目地板 厚さ10mm		TTPC00199 TTPT00199
積算単価			積算単価		EP001
A=1 1工事当り使用量30m2未満			B=1 瀝青纖維質目地板 t=10mm		

施工単価表

SPK24040015

単第0 -0012 表

床掘り

土砂 上記以外(小規模)

機械構成比: 19.87%

労務構成比: 72.99%

材料構成比: 7.14%

市場単価構成比: 0.00%

標準単価: 1

m3 当り

代表機労材規格	構成比	単価(積算地区)	代表機労材規格(東京地区)	単価(東京地区)	備考
バックホウ(クローラ型) 後方超小旋回型・排2 山積0.28/平積0.2m3	19.87%		バックホウ(クローラ型) 後方超小旋回型・排2 山積0.28/平積0.2m3		MTPC00083 MTPT00083
特殊運転手	39.96%		運転手(特殊)		RTPC00006 RTPT00006
普通作業員	33.03%		普通作業員		RTPC00002 RTPT00002
軽油 小型ローリー(パトロール給油)	7.14%		軽油パトロール給油		TTPC00013 TTPT00013
積算単価			積算単価		EP001
A=1 土砂 E=1 -(全ての費用)			B=5 上記以外(小規模)		

施工単価表

単第0 -0013 表

埋戻し

SPK24040020

土砂

上記以外(小規模)

1

m3 当り

機械構成比: 9.48%

労務構成比: 86.47%

材料構成比: 4.05%

市場単価構成比: 0.00%

標準単価:

代表機材規格	構成比	単価(積算地区)	代表機材規格(東京地区)	単価(東京地区)	備考
バックホウ(クローラ型) 後方超小旋回型・排2 山積0.28/平積0.2m3	8.90%		バックホウ(クローラ型) 後方超小旋回型・排2 山積0.28/平積0.2m3		MTPC00083 MTPT00083
タンパ及びランマ 質量60~80kg	0.58%		タンパ及びランマ ランマ 質量60~80kg		MTPC00048 MTPT00048
普通作業員	49.42%		普通作業員		RTPC00002 RTPT00002
特殊作業員	19.17%		特殊作業員		RTPC00001 RTPT00001
特殊運転手	17.88%		運転手(特殊)		RTPC00006 RTPT00006
軽油 小型ローリー(パトロール給油)	3.20%		軽油パトロール給油		TTPC00013 TTPT00013
ガソリン レギュラー スタンド	0.85%		ガソリンレギュラースタンド		TTPC00014 TTPT00014
積算単価			積算単価		EP001
A=5 D=1 上記以外(小規模) -(全ての費用)			B=1 土砂		

施工単価表

沈砂池
B3000-L3000-H600 (D=0.5m)

V0002

単第0 -0014 表

1 箇所 当り

名称・規格など	数量	単位	単価	金額	備考
コンクリート 小型構造物 18-8-40BB バックホウ(クレーン機能付)打設	3.25	m3			SPK24040153 単第0-0015 表
型枠 一般型枠 小型構造物	16.714	m2			SPK24040155 単第0-0016 表
基礎砕石 砕石の厚さ17.5cmを超え20.0cm以下 RC-40	12.075	m2			SPK24040034 単第0-0017 表
足掛金物(ビニール被覆) 現場打用径19,300W	1	個			TTM0071
用水調節器 C型 呼名500 一般用	1	基			F000000003 県単価2月P-125
諸雑費	1	一式			#91
*** 単位当たり ***	1	箇所			

施工単価表

コンクリート

SPK24040153

単第0 -0015 表

小型構造物 18-8-40BB

バックホウ(クレーン機能付)打設

1

m3 当り

機械構成比: 3.69%

労務構成比:

37.88%

材料構成比:

58.43%

市場単価構成比:

0.00%

標準単価:

代表機労材規格	構成比	単価(積算地区)	代表機労材規格(東京地区)	単価(東京地区)	備考
<賃>バックホウ(クローラ型クレーン付) 山積0.8m3(平積0.6m3) 吊能力2.9t	3.49%		バックホウ [クローラ型クレーン付] 排ガス型(第2次)山積0.8m3吊2.9t		KTPC00006 KTPT00006
その他(機械)			その他(機械)		EK009
普通作業員	11.17%		普通作業員		RTPC00002 RTPT00002
特殊作業員	10.01%		特殊作業員		RTPC00001 RTPT00001
土木一般世話役	7.75%		土木一般世話役		RTPC00009 RTPT00009
特殊運転手	6.47%		運転手(特殊)		RTPC00006 RTPT00006
その他(労務)			その他(労務)		ER009
レディーミクストコンクリート 高炉 18-8-40 W/C60%以下	56.64%		生コンクリート 高炉 24-12-25(20) W/C 55%		TTPCD0010 TTPT00343
軽油 小型ローリー(パトロール給油)	1.69%		軽油パトロール給油		TTPC00013 TTPT00013

施工単価表

コンクリート

SPK24040153

単第0 -0015 表

小型構造物 18-8-40BB

バックホウ(クレーン機能付)打設

1

m3 当り

機械構成比: 3.69%

労務構成比:

37.88%

材料構成比: 58.43%

市場単価構成比: 0.00%

標準単価:

代表機労材規格	構成比	単価(積算地区)	代表機労材規格(東京地区)	単価(東京地区)	備考
その他(材料)			その他(材料)		EZ009
積算単価			積算単価		E9999
A=2 小型構造物 C=2 18-8-40BB J=1 -			B=2 バックホウ(クレーン機能付)打設 F=2 一般養生 K=1 -(全ての費用)		

施工単価表

SPK24040155

単第0 -0016 表

型枠

一般型枠

小型構造物

1

m2 当り

機械構成比: 0.00%

労務構成比: 100.00%

材料構成比: 0.00%

市場単価構成比: 0.00%

標準単価:

代表機材規格	構成比	単価(積算地区)	代表機材規格(東京地区)	単価(東京地区)	備考
型わく工	43.77%		型わく工		RTPC00010 RTPT00010
普通作業員	31.27%		普通作業員		RTPC00002 RTPT00002
土木一般世話役	11.92%		土木一般世話役		RTPC00009 RTPT00009
その他(労務)			その他(労務)		ER009
積算単価			積算単価		EP001
A=1 一般型枠 C=1 -(全ての費用)			B=2 小型構造物		

施工単価表

単第0 -0017 表

基礎碎石

SPK24040034

碎石の厚さ17.5cmを超え20.0cm以下

RC-40

機械構成比： 4.99% 労務構成比： 69.17%

材料構成比： 25.84%

市場単価構成比： 0.00%

標準単価： 1

m2 当り

代表機労材規格	構成比	単価(積算地区)	代表機労材規格(東京地区)	単価(東京地区)	備考
<賃>バックホウ(クローラ型) 山積0.8m3(平積0.6m3) 排1~3,2011,2014	4.96%		バックホウ クローラ型 山積0.8m3(平積0.6m3)		KTPC00018 KTPT00018
その他(機械)			その他(機械)		EK009
普通作業員	33.14%		普通作業員		RTPC00002 RTPT00002
特殊作業員	14.04%		特殊作業員		RTPC00001 RTPT00001
特殊運転手	13.23%		運転手(特殊)		RTPC00006 RTPT00006
土木一般世話役	8.28%		土木一般世話役		RTPC00009 RTPT00009
その他(労務)			その他(労務)		ER009
再生クラッシャーラン RC - 40	21.33%		再生クラッシャーラン RC-40		TTPC00008 TTPT00008
軽油 小型ローリー(パトロール給油)	4.48%		軽油パトロール給油		TTPC00013 TTPT00013

施工単価表

単第0 -0017 表

基礎砕石

SPK24040034

砕石の厚さ17.5cmを超え20.0cm以下

RC-40

1

m2 当り

機械構成比： 4.99% 労務構成比： 69.17%

材料構成比： 25.84%

市場単価構成比： 0.00%

標準単価：

代表機労材規格	構成比	単価(積算地区)	代表機労材規格(東京地区)	単価(東京地区)	備考
その他(材料)			その他(材料)		EZ009
積算単価			積算単価		EP001
A=4 D=1 砕石の厚さ17.5cmを超え20.0cm以下 -(全ての費用)			B=1 RC-40		

施工単価表

アスファルト水路

SPK24040244

単第0 -0018 表

平均幅員1.4m未満(1層平均50mm以下)

1層当り平均仕上厚50mm

表層(歩道部)歩掛準用

1

m2 当り

機械構成比: 0.48% 労務構成比: 52.13%

材料構成比: 47.39%

市場単価構成比: 0.00%

標準単価:

代表機材規格	構成比	単価(積算地区)	代表機材規格(東京地区)	単価(東京地区)	備考
振動ローラ(舗装用) ハンドガイド式 運転質量0.5~0.6t	0.32%		振動ローラ(舗装用) ハンドガイド式 運転質量0.5~0.6t		MTPC00047 MTPT00047
振動コンパクト 前進型 運転質量40~60kg	0.09%		振動コンパクト 前進型 運転質量40~60kg		MTPC00049 MTPT00049
その他(機械)			その他(機械)		EK009
特殊作業員	20.27%		特殊作業員		RTPC00001 RTPT00001
普通作業員	18.09%		普通作業員		RTPC00002 RTPT00002
土木一般世話役	5.46%		土木一般世話役		RTPC00009 RTPT00009
その他(労務)			その他(労務)		ER009
再生アスファルト混合物 密粒度(20)	45.11%		再生密粒度As混合物(13) [標準数量]平均仕上り厚40mm		TTPCD0038 TTPT00293
アスファルト乳剤 PK-4 タックコート用	2.09%		アスファルト乳剤(JISK2208) アスファルト乳剤(浸透用) PK-4タックコート用		TTPC00027 TTPT00027

施工単価表

アスファルト水路

SPK24040244

単第0 -0018 表

平均幅員1.4m未満(1層平均50mm以下)

1層当り平均仕上厚50mm

表層(歩道部)歩掛準用

1

m2 当り

機械構成比: 0.48% 労務構成比: 52.13%

材料構成比: 47.39%

市場単価構成比: 0.00%

標準単価:

代表機労材規格	構成比	単価(積算地区)	代表機労材規格(東京地区)	単価(東京地区)	備考
ガソリン レギュラー スタンド	0.11%		ガソリンレギュラースタンド		TTPC00014 TTPT00014
軽油 小型ローリー(パトロール給油)	0.05%		軽油パトロール給油		TTPC00013 TTPT00013
その他(材料)			その他(材料)		EZ009
積算単価			積算単価		E9999
A=1 C=6 G=1 I=1	平均幅員1.4m未満(1層平均50mm以下) 再生密粒度アスファルト混合物(20) - -(全ての費用)		B=50 E=1 H=1	1層当り平均仕上り厚(mm) PK-4 -	

施工単価表

単第0 -0019 表

V0001

落水孔
VP150

1 箇所 当り

名称・規格など	数量	単位	単価	金額	備考
コンクリート削孔(コンクリート穿孔機) 削孔径180mm以上200mm以下 削孔深さ200mm以上400mm以下	2.4	孔			SPK24040120 単第0-0020 表
暗渠排水管 据付 直管 50 ~ 150mm 硬質ポリ塩化ビニル管 VP 呼び径150mm	0.76	m			SPK24040092 単第0-0021 表
暗渠排水管 据付 直管 50 ~ 150mm 管材料(各種)	0.2	m			SPK24040092 単第0-0022 表
用水調節器 B型 呼名150 H450 L200	1	基			F000000002 県単価2月P-125
排水用硬質ポリ塩化ビニル管継手 DVソケット 150	1	個			F000000004 建設物価2月P-696
諸雑費	1	一式			#91
*** 単位当たり ***	1	箇所			

施工単価表

コンクリート削孔(コンクリート穿孔機)

SPK24040120

単第0 -0020 表

削孔径180mm以上200mm以下

削孔深さ200mm以上400mm以下

1

孔 当り

機械構成比: 2.38%

労務構成比: 48.85%

材料構成比: 48.77%

市場単価構成比: 0.00%

標準単価:

代表機 労 材 規 格	構成比	単価(積算地区)	代表機 労 材 規 格(東京地区)	単価(東京地区)	備 考
コンクリート穿孔機 電動式コアボーリングマシン 簡易仕様型最大穿孔径 25cm	1.25%		コンクリート穿孔機 電動式コアボーリングマシン 簡易仕様型最大穿孔径 25cm		MTPC00093 MTPT00093
<賃>発動発電機(ガソリン発電機) 出力3kVA	0.74%		<賃>発動発電機(ガソリン発電機) 定格容量3kVA 低騒音		KTPC00042 KTPT00042
その他(機械)			その他(機械)		EK009
特殊作業員	28.99%		特殊作業員		RTPC00001 RTPT00001
普通作業員	7.82%		普通作業員		RTPC00002 RTPT00002
土木一般世話役	3.91%		土木一般世話役		RTPC00009 RTPT00009
その他(労務)			その他(労務)		ER009
ダイヤモンドビット 外径204.0mm, 一般用 コンクリート削孔用	46.36%		ダイヤモンドビット 外径204.0mm, 一般用 コンクリート削孔用		TTPC00263 TTPT00263
ガソリン レギュラー スタンド	2.01%		ガソリンレギュラースタンド		TTPC00014 TTPT00014

施工単価表

コンクリート削孔(コンクリート穿孔機)

SPK24040120

単第0 -0020 表

削孔径180mm以上200mm以下

削孔深さ200mm以上400mm以下

1

孔 当り

機械構成比: 2.38%

労務構成比: 48.85%

材料構成比: 48.77%

市場単価構成比: 0.00%

標準単価:

代表機 労 材 規 格	構成比	単価(積算地区)	代表機 労 材 規 格(東京地区)	単価(東京地区)	備 考
その他(材料)			その他(材料)		EZ009
積算単価			積算単価		EP001
A=9 削孔径180mm以上200mm以下			B=6 削孔深さ200mm以上400mm以下		

施工単価表

単第0 -0021 表

暗渠排水管

据付 直管 50 ~ 150mm

機械構成比: 0.00%

労務構成比:

SPK24040092 硬質ポリ塩化ビニル管 VP 呼び径150mm

43.69% 材料構成比: 56.31%

市場単価構成比: 0.00%

標準単価:

1

m 当り

代表機労材規格	構成比	単価(積算地区)	代表機労材規格(東京地区)	単価(東京地区)	備考
普通作業員	31.14%		普通作業員		RTPC00002 RTPT00002
土木一般世話役	12.55%		土木一般世話役		RTPC00009 RTPT00009
硬質ポリ塩化ビニル管 VP150(一般管)	56.31%		暗渠排水管 直管 呼び径75mm ポリエチレン吸水管		TTPCD0396 TTPT00188
建設物価2月P-689					
積算単価			積算単価		E9999
A=1 据付 C=1 50 ~ 150mm G=1 -			B=1 直管 D=46 硬質ポリ塩化ビニル管 VP 呼び径150mm I=1 -(全ての費用)		

施工単価表

単第0 -0022 表

暗渠排水管

据付 直管 50 ~ 150mm

SPK24040092

管材料(各種)

1

m 当り

機械構成比: 0.00%

労務構成比:

43.69%

材料構成比: 56.31%

市場単価構成比:

0.00%

標準単価:

代表機労材規格	構成比	単価(積算地区)	代表機労材規格(東京地区)	単価(東京地区)	備考
普通作業員	31.14%		普通作業員		RTPC00002 RTPT00002
土木一般世話役	12.55%		土木一般世話役		RTPC00009 RTPT00009
用水調節器	56.31%		暗渠排水管 直管 呼び径75mm ポリエチレン吸水管		F000000001 TTPT00188
積算単価			積算単価		E9999
A=1 据付 C=1 50 ~ 150mm E=1 【F】管材料(m) I=1 -(全ての費用)			B=1 直管 D=81 管材料(各種) G=1 -		

施工単価表

コンクリート打設工
防草コンクリート Co厚さ70mm

S1040011
18-8-20BB

単第0 -0023 表

100 m2 当り

名称・規格など	数量	単位	単価	金額	備考
土木一般世話役	0.600	人			RTPC00009 9
特殊作業員	1.100	人			RTPC00001 9
普通作業員	1.900	人			RTPC00002 9
レディーミクストコンクリート 高炉 18-8-20(25) W/C60%以下	8.470	m3			TTPC00003
機-28_バックホウ運転(賃料) クレーン付1.7t吊_山積0.28m3	0.890	日			S9035 単第0-0024 表
諸雑費	4.0	%			#09
*** 合計 ***	100	m2			
*** 単位当たり ***	1	m2			
A=2 施工幅 1.0m超2.0m以下 C=1 - F=70 コンクリート厚さ(mm)			B=2 施工高さ -1.0m以上1.0m以下 D=1 18-8-20BB G=1 -		
コンクリート使用量 = 設計量 * (1 + ロス率) = ((70 / 1,000) * 100) * (1 + 0.21) = 8.470(m3) 小数第4位四捨五入小数第3位止め					

施工単価表

機-28_バックホウ運転(賃料)
クレーン付1.7t吊 山積0.28m3

S9035

単第0 -0024 表

1 日 当り

名称・規格など	数量	単位	単価	金額	備考
特殊運転手	1.00	人			RTPC00006
軽油 小型ローリー(パトロール給油)	37.00	L			TTPC00013
<賃>バックホウ(クローラ型クレーン付) 山積0.28m3(平積0.2m3) 吊能力1.7t	1.60	供用日			KTPC00019
諸雑費	1	一式			#91
*** 単位当たり ***	1	日			
A=8 クレーン付1.7t吊_山積0.28m3 C=1 運転労務数量(人/日)			B=37 軽油消費量(L/日) D=1.6 機械賃料数量(供用日/日)		

施工単価表

車線分離標(可変式・着脱式)(穿孔式)
設置 着脱式(穿孔式)(3本脚)

SS000093

単第0 -0025 表

高さ 650mm [規]10本以上30本未滿

1 本 当り

名称・規格など	数	量	単 位	単 価	金 額	備 考
車線分離標設置工 穿孔式 着脱式 本体径 80 H 650	1.000		本			TS028
諸雑費	1		一式			#91
*** 単位当たり ***	1		本			
A=1 設置 C=2 高さ_650mm F=1 -				B=2 着脱式(穿孔式)(3本脚) D=2 [規]10本以上30本未滿 G=1 -		

施工単価表

構造物とりこわし工(無筋構造物)

SDT00031

単第0 -0026 表

人力施工

1 m3 当り

名称・規格など	数量	単位	単価	金額	備考
昼間_無筋構造物【手間のみ】 人力施工 時間的制約なし	1.000	m3			TDT001567
諸雑費	1	一式			#91
*** 単位当たり ***	1	m3			
A=1 昼間施工 D=1 時間的制約なし			B=2 人力施工		

施工単価表

舗装版切断
アスファルト舗装版

SPK24040306

アスファルト舗装版厚15cm以下

単第0 -0027 表

1

m 当り

機械構成比: 15.42% 労務構成比: 57.13%

材料構成比: 27.45% 市場単価構成比: 0.00%

標準単価:

代表機材規格	構成比	単価(積算地区)	代表機材規格(東京地区)	単価(東京地区)	備考
コンクリートカッタ バキューム式(超低騒音型)・湿式 切削深20cm級ブレード径 56cm	10.49%		コンクリートカッタ バキューム式(超低騒音型)・湿式 切削深20cm級ブレード径 56cm		MTPC00164 MTPT00164
その他(機械)			その他(機械)		EK009
特殊作業員	19.60%		特殊作業員		RTPC00001 RTPT00001
土木一般世話役	10.55%		土木一般世話役		RTPC00009 RTPT00009
普通作業員	8.73%		普通作業員		RTPC00002 RTPT00002
その他(労務)			その他(労務)		ER009
コンクリートカッタブレード 自走式切断機用 径45cm(18インチ)	23.29%		コンクリートカッタブレード 径18インチ		TTPC00394 TTPT00394
ガソリン レギュラー スタンド	2.83%		ガソリンレギュラースタンド		TTPC00014 TTPT00014
その他(材料)			その他(材料)		EZ009

施工単価表

単第0 -0027 表

舗装版切断

SPK24040306

アスファルト舗装版

アスファルト舗装版厚15cm以下

1

m 当り

機械構成比： 15.42% 労務構成比： 57.13%

材料構成比： 27.45% 市場単価構成比： 0.00%

標準単価：

代表機労材規格 積算単価	構成比	単価(積算地区)	代表機労材規格(東京地区) 積算単価	単価(東京地区)	備考
A=1 E=1 アスファルト舗装版 -(全ての費用)			B=1 アスファルト舗装版厚15cm以下		EP001

施工単価表

機械構成比: 20.80% 労務構成比: 71.28% 材料構成比: 7.92% 市場単価構成比: 0.00% 標準単価: 1 m2 当り

代表機労材規格	構成比	単価(積算地区)	代表機労材規格(東京地区)	単価(東京地区)	備考
小型バックホウ(クローラ型) 標準型・排2 山積0.13/平積0.10m3	20.80%		小型バックホウ(クローラ型) 標準型・排2 山積0.13/平積0.10m3		MTPC00077 MTPT00077
特殊運転手	71.28%		運転手(特殊)		RTPC00006 RTPT00006
軽油 小型ローリー(パトロール給油)	7.92%		軽油パトロール給油		TTPC00013 TTPT00013
積算単価			積算単価		EP001
A=1 -(全ての費用)					

施工単価表

殻運搬

SPK24040002

単第0 -0029 表

現場制約あり 土砂(岩塊・玉石混り土含む)

DID区間有り 距離8.0km以下(6.0km超)

土砂等運搬歩掛(積込:人力)準用

1

m3 当り

機械構成比: 18.57% 労務構成比: 72.35%

材料構成比: 9.08%

市場単価構成比: 0.00%

標準単価:

代表機労材規格	構成比	単価(積算地区)	代表機労材規格(東京地区)	単価(東京地区)	備考
ダンプトラック[オンロード・ディーゼル] 2t積級 (タイヤ損耗費及び補修費(良好)を含む)	18.57%		ダンプトラック[オンロード・ディーゼル] 2t積級 (タイヤ損耗費及び補修費(良好)を含む)		MTPC00016T1 MTPT00016T1
一般運転手	72.35%		運転手(一般)		RTPC00007 RTPT00007
軽油 小型ローリー(パトロール給油)	9.08%		軽油パトロール給油		TTPC00013 TTPT00013
積算単価			積算単価		EP001
A=3 現場制約あり C=1 土砂(岩塊・玉石混り土含む) F=34 距離8.0km以下(6.0km超)			B=7 人力 D=2 DID区間有り		

施工単価表

殻運搬 SPK24040151 単第0 -0030 表
 舗装版破碎 DID区間有り 運搬距離11.0km以下(8.0km超) カネックスへ運搬 1
 機械構成比: 18.57% 労務構成比: 72.35% 材料構成比: 9.08% 市場単価構成比: 0.00% 標準単価: m3 当り

代表機労材規格	構成比	単価(積算地区)	代表機労材規格(東京地区)	単価(東京地区)	備考
ダンプトラック[オンロード・ディーゼル] 2t積級 (タイヤ損耗費及び補修費(良好)を含む)	18.57%		ダンプトラック[オンロード・ディーゼル] 2t積級 (タイヤ損耗費及び補修費(良好)を含む)		MTPC00016T1 MTPT00016T1
一般運転手	72.35%		運転手(一般)		RTPC00007 RTPT00007
軽油 小型ローリー(パトロール給油)	9.08%		軽油パトロール給油		TTPC00013 TTPT00013
積算単価			積算単価		EP001
A=3 舗装版破碎 C=2 DID区間有り E=1 -(全ての費用)			B=4 機械積込(小規模土工) D=45 運搬距離11.0km以下(8.0km超)		

施工単価表

建設機械の貨物自動車等による運搬
路面切削機(ホイール式・廃材積込装置付)

S1000013

片道運搬距離 16.4km 往復運搬

単第0 -0031 表

米子市役所～現場までの距離を計上

1 回 当り

名称・規格など	数量	単位	単価	金額	備考
基本運賃料金 片道運搬距離 16.4km	1.000	一式			S1000015 単第0-0032 表
運搬される建設機械の運搬中の損料 路面切削機(ホイール式・廃材積込装置付)	1.000	一式			S1000015 単第0-0033 表
復路分	1.000	一式			E0001
*** 単位当たり ***	1	回			
A=1 路面切削機(ホイール式・廃材積込装置付) E=16.4 片道運搬距離(km) G=1 - K=1 -			D=4 排ガス対策型3次基準 F=2 往復運搬 I=1 - M=1 -		
復路分 = 基本運賃料金(A) + 運搬される建設機械の運搬中の損料 = 71,000 + 11,300 = 82,300(円)					

施工単価表

単第0 -0032 表

S1000015

基本運賃料金
片道運搬距離 16.4km

1 式 当り

名称・規格など	数量	単位	単価	金額	備考
基本運賃 20kmまで	1.000	一式			TU000661
*** 単位当たり ***	1	一式			
A=1 基本運賃料金			F=16.4 片道運搬距離(km)		

施工単価表

運搬される建設機械の運搬中の損料
路面切削機(ホイール式・廃材積込装置付)

S1000015

単第0 -0033 表

1 式 当り

名称・規格など	数 量	単 位	単 価	金 額	備 考
路面切削機 ホイール式・廃材積込装置付・排3 切削幅2.0m×深さ23cm	0.1	日			M1110161
*** 単位当たり ***	1	一式			
A=2 運搬される建設機械の運搬中の損料 E=4 排ガス対策型3次基準			B=1 路面切削機(ホイール式・廃材積込装置付) F=16.4 片道運搬距離(km)		
運搬に要する日数 = 片道運搬距離 / (輸送速度 * 8) = 16.4 / (30 * 8) = 0.1(日) 小数第2位四捨五入小数第1位止め					

数量計算書

設計数量総括表

設計書名：外港昭和南地区 野積場（一次施工）

工種	種別	細別	規格	単位	数量	摘要
土工				式	1	
	掘削工			式	1	
		掘削	土砂, 小規模 (標準)	m3	40	
	法面整形工			式	1	
		法面整形(切土部)		m2	80	
	残土処理工			式	1	
		土砂等運搬	土砂	m3	50	
		残土等処分		m3	50	
舗装工				式	1	
	アスファルト舗装工			式	1	
		表層(車道・路肩部)	再生密粒度アスコン t=5cm, b>3.0	m2	4,580	
		切削	平均厚t=1cm	m2	470	
		運搬	切削殻	m3	7	
		目地材	t=20mm	m2	4	
排水構造物工				式	1	
	作業土工			式	1	
		床掘り	土砂	m3	20	
		埋戻し	流用土	m3	3	

設計数量総括表

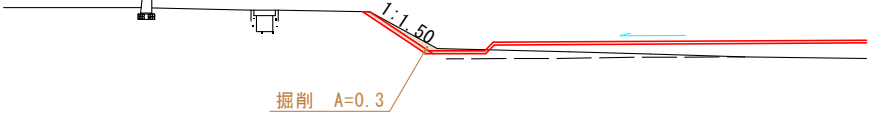
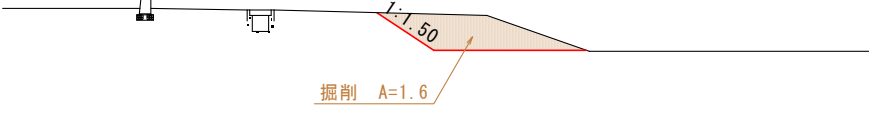
設計書名：外港昭和南地区 野積場（一次施工）

工種	種別	細別	規格	単位	数量	摘要
	アスファルト水路工			式	1	
		表層	再生密粒度アスコン t=5cm, b<1.4	m2	70	
	排水工			式	1	
		落水孔	VP φ 150	箇所	5	
	集水樹工			式	1	
		沈砂池	B3000-L3000-H600 (D=0.50m)	箇所	1	
	張りコンクリート工			式	1	
		張りコンクリート	σ ck=18N/mm2, t=7cm	m2	80	
付属工				式	1	
	進入防止柵工			式	1	
		ポストコーン	設置, H650	本	12	
構造物撤去工				式	1	
	構造物取壊し工			式	1	
		コンクリート構造物取壊し	無筋構造物, 人力施工	m3	0.2	
		舗装版切断	アスファルト舗装版, t=15cm以下	m	12	
		舗装版破砕	アスファルト舗装版, t=15cm以下	m2	17	
	運搬処理工			式	1	
		殻運搬	無筋コンクリート構造物取壊し	m3	0.2	
		殻運搬	As舗装版破砕	m3	2	

土工

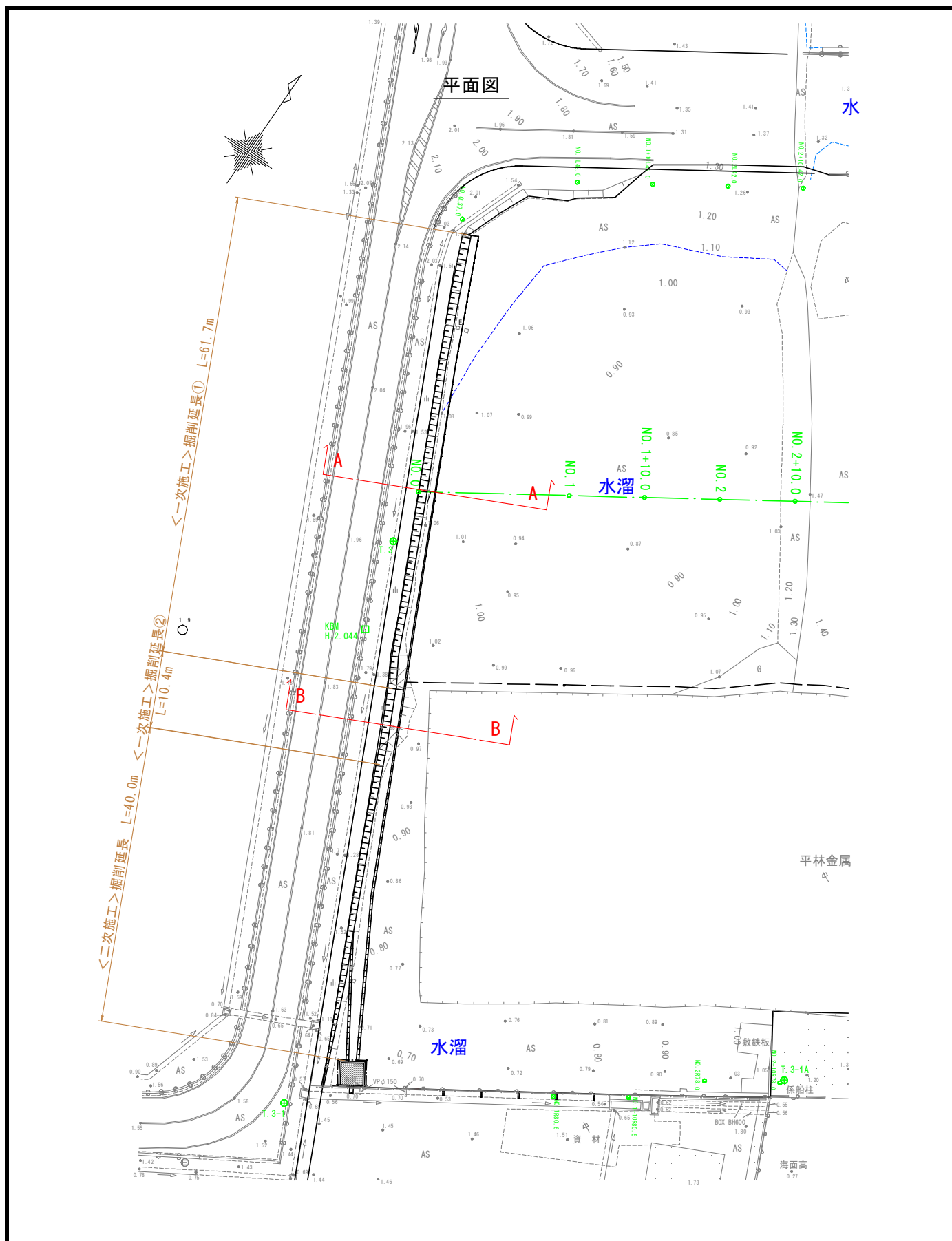
一般計算書

種 別：掘削工
 ブロック：一次施工
 区 分：

細別／規格	算 式 / 図	数 量
掘削 土砂, 小規模 (標準)	掘削延長根拠図より 掘削延長① L=61.7m 掘削延長② L=10.4m 下図より $V1 = 0.3 \times 61.7 = 18.51\text{m}^3$ $V2 = 1.6 \times 10.4 = 16.64\text{m}^3$ $\Sigma V = 18.51 + 16.64 = 35.15\text{m}^3$ <div style="text-align: center;"> <p>A 断面 <small>ペーロケによる</small></p>  </div> <div style="text-align: center;"> <p>B 断面 <small>ペーロケによる</small></p>  </div>	35.2 m ³

掘削延長根拠図

種別：掘削工



一般計算書

種 別：残土処理工
 ブロック：一次施工
 区 分：

細別／規格	算 式 / 図	数 量
土砂等運搬 土砂	発生土 掘削 $V=35.2\text{m}^3$ 床掘り $V=16.3\text{m}^3$ 流用土 埋戻し $V=2.7\text{m}^3$ 残土 $V=(35.2+16.3)-2.7/0.9=48.5\text{m}^3$	48.5 m ³
残土等処分		48.5 m ³

排水構造物工

一般計算書

種 別：作業土工
 ブロック：一次施工
 区 分：

細別／規格	算 式 / 図	数 量
床掘り 土砂	<p>平面図</p> <p>正面図</p> <p>床掘り $V = 3.90 \times 4.40 \times 0.95 = 16.3\text{m}^3$</p> <p>埋戻し $V = 16.3 - 3.90 \times 4.40 \times 0.45 - 3.40 \times 3.40 \times 0.30 - 3.45 \times 3.50 \times 0.20 = 2.7\text{m}^3$</p>	16.3 m ³
埋戻し 流用土		2.7 m ³

一般計算書

種 別：アスファルト水路工
 ブロック：一次施工
 区 分：

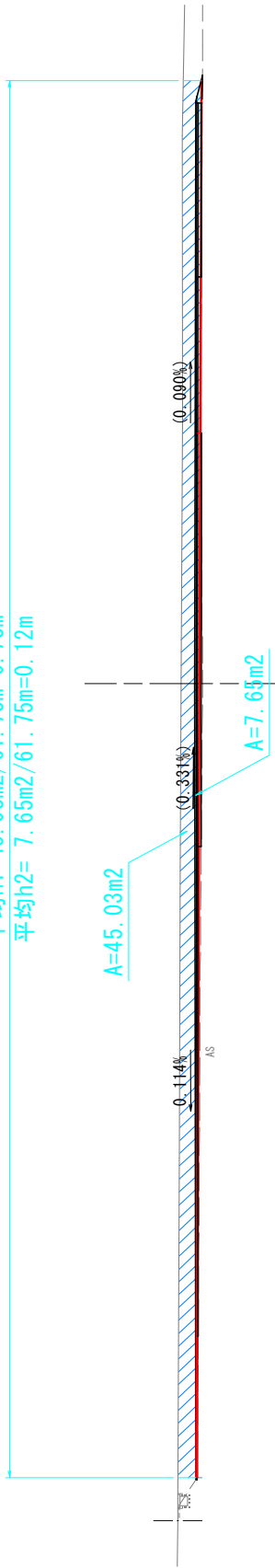
細別／規格	算 式 / 図	数 量
表層(歩道部) 再生密粒度アスコ ン t=5cm, b \geq 1.4	アスファルト水路工根拠図より L=61.5m 下図より A=1.13 \times 61.5=69.50m ² <div style="text-align: center; margin-top: 20px;"> <h3>水路工断面図</h3> <p style="text-align: center;">張りコンクリート</p> <p style="text-align: center;">アスファルト水路工 表層 1.13</p> <p style="text-align: center;">平均h1 0.73</p> <p style="text-align: center;">1:1.5</p> <p style="text-align: center;">1.00</p> <p style="text-align: center;">平均h2 0.12</p> </div>	69.5 m ²

一般計算書

種 別 : アスファルト水路工
ブロック : 一次施工
区 分 :

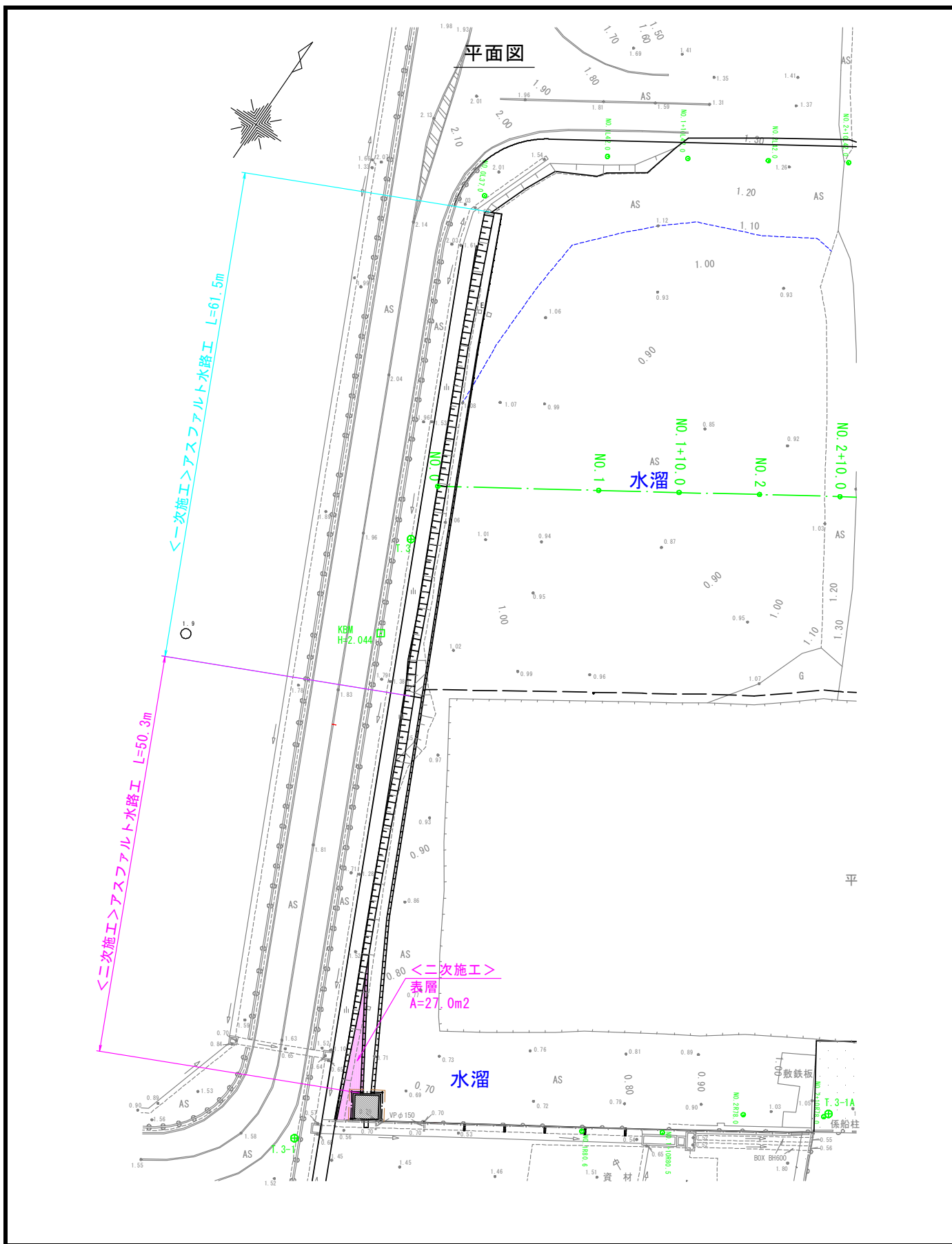
NO. 0横断面図

平均 $h_1 = 45.03\text{m}^2 / 61.75\text{m} = 0.73\text{m}$
平均 $h_2 = 7.65\text{m}^2 / 61.75\text{m} = 0.12\text{m}$



アスファルト水路工根拠図

種別：アスファルト水路工



数量調書

種 別：排水工
 ブロック：一次施工
 区 分：
 細 別：落水孔
 規 格：VPφ150

単 位：箇所

測 点	数 量	摘 要
NO.0+ 5.4付近	1.0	右側
NO.0+10.4付近	1.0	〃
NO.0+15.4付近	1.0	〃
NO.1+ 0.4付近	1.0	〃
NO.1+ 5.4付近	1.0	〃
小 計	5.0	
合 計	5.0	

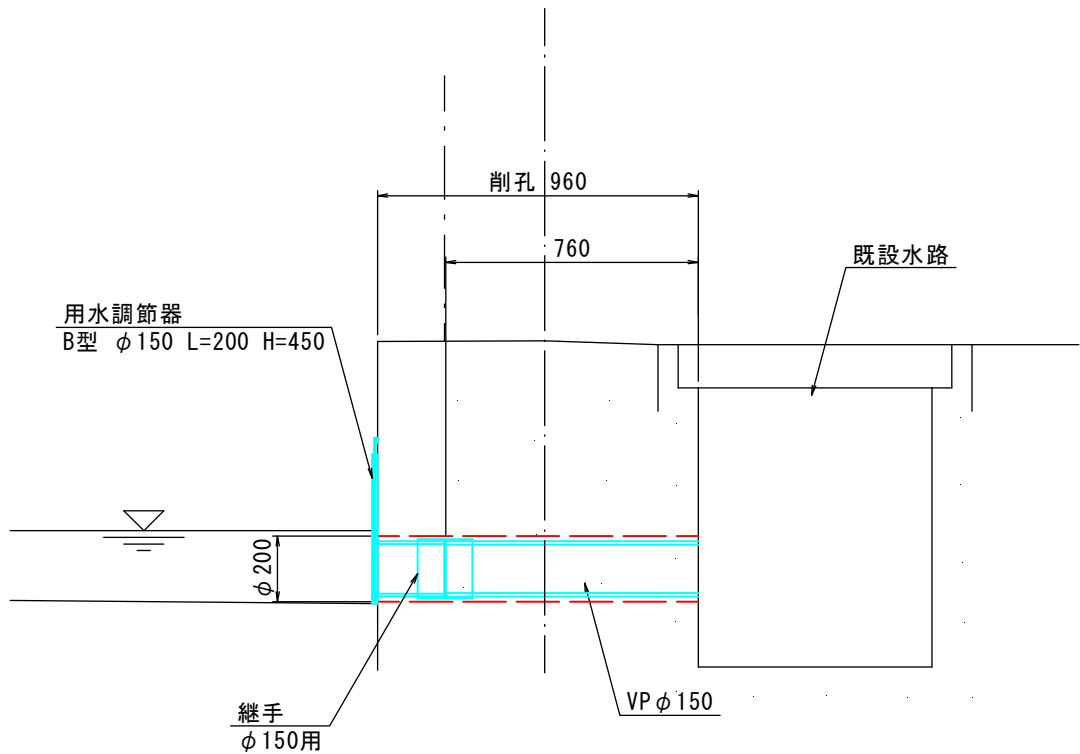
単位数計算書

細 別：落水孔
規 格：VP φ 150

1 箇所当り

名 称：一次施工

略 図



材料／規格	算 式	数 量
削孔 φ 200mm L=960mm		1.0 孔
塩ビ管 VP φ 150 L=760mm		1.0 本
継手 φ 150用		1.0 個
用水調節器 B型 φ 150 L=200 H=450		1.0 個

一般計算書

種 別：汚濁防止工
 ブロック：一次施工
 区 分：

細別／規格	算 式 / 図	数 量
沈砂池 B3000-L3000-H600 (D=0.50m)	位置：NO.0 付近 N=1箇所 <p>【単位数量（1箇所当り）】</p> <ul style="list-style-type: none"> ・コンクリート ($\sigma_{ck}=18N/mm^2$) $V=3.40 \times 3.40 \times 0.75 - 3.00 \times 3.00 \times 0.60 - 0.62 \times 0.16 \times 0.20$ $=3.250m^3$ ・型枠（小型構造物） $A=3.40 \times 0.75 \times 3 + 3.00 \times 0.75 \times 4 + 0.20 \times 0.16 \times 2=16.714m^2$ ・基礎碎石（RC-40 t=20cm） $A=3.50 \times 3.45=12.075m^2$ ・足掛金具（W=300） N=1.0個 ・用水調節器（C型 一般用 500×500） N=1.0個 	1.0 箇所

舗装工

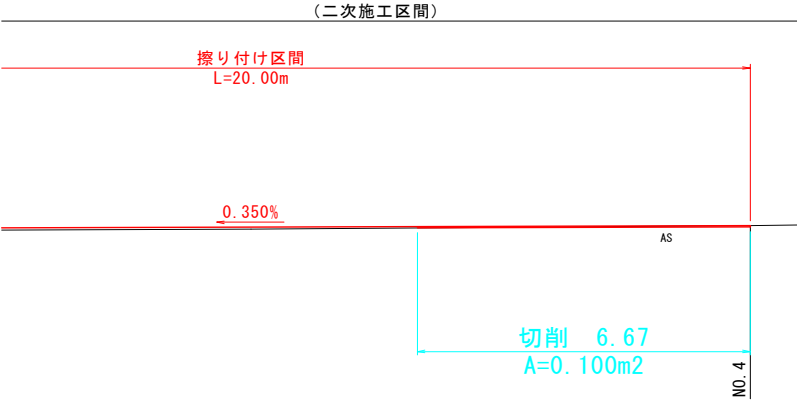
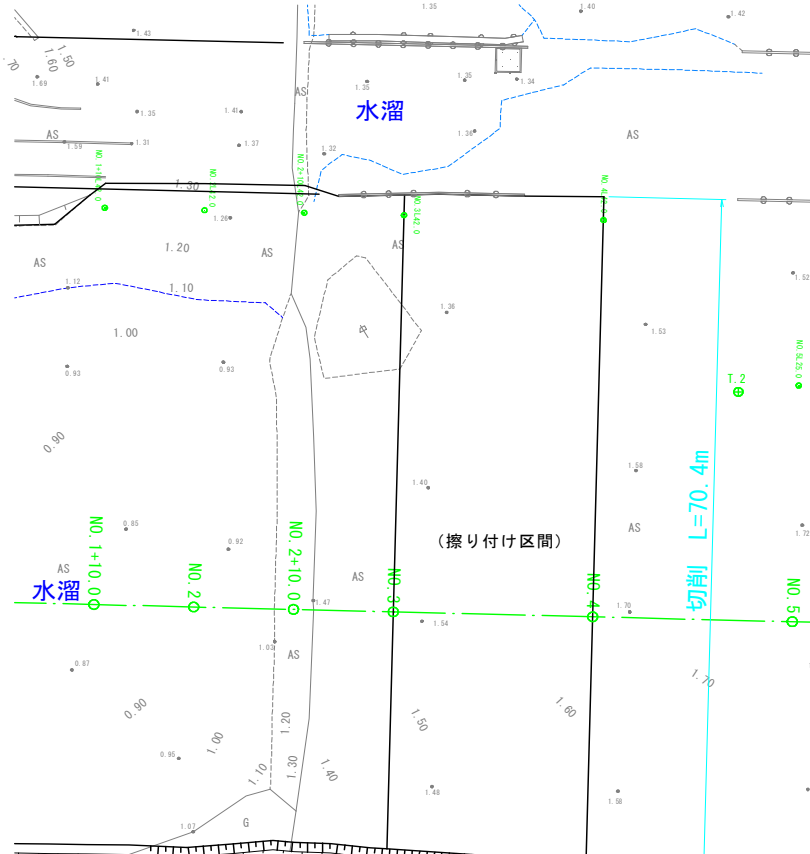
一般計算書

種 別：アスファルト舗装工
 ブロック：一次施工
 区 分：

細別／規格	算 式 / 図	数 量
表層(車道・路肩部) 再生密粒度アスコ ン t=5cm, b>3.0	平均幅員面積計算表より $A1=4575.4\text{m}^2$ 下図より $A2=5.6\text{m}^2$ $\Sigma A=4575.4+5.6=4581.00\text{m}^2$	
		4,581.0 m ²

一般計算書

種 別：アスファルト舗装工
 ブロック：一次施工
 区 分：

細別／規格	算 式 / 図	数 量
切削 平均厚t=1cm	下図より $A = 6.67 \times 70.4 = 469.6\text{m}^2$ $V = 0.100 \times 70.4 = 7.0\text{m}^3$ 平均厚t=7.0/469.6×100=1cm <div style="text-align: center;"> (二次施工区間)  </div> <div style="text-align: center;"> 平面図 【一次施工】  </div>	469.6 m ²

平均幅員面積計算表

種 別：アスファルト舗装工
 ブロック：一次施工
 区 分：
 細 別：
 規 格：

測 点	距 離(m)										表層			摘 要
												幅(m)	平均幅(m)	
NO.0+2.3	—										60.83	—	—	NO.0と同数量
NO.1	17.7										65.30	63.065	1,116.3	
NO.1+10.0	10.0										69.92	67.610	676.1	
NO.2	10.0										70.18	70.050	700.5	
NO.2+10.0	10.0										69.42	69.800	698.0	
NO.3	10.0										69.16	69.290	692.9	
NO.4	20.0										0.00	34.580	691.6	すり付け部
小 計	77.7			0.0			0.0			0.0			4,575.4	
合 計	77.7			0.0			0.0			0.0			4,575.4	

一般計算書

種 別：目地工
 ブロック：一次施工
 区 分：

細別／規格	算 式 / 図	数 量
目地材 t=20mm	H=0.05m (表層部) 位置：NO.1～NO.4 L=81.0m $A=0.05 \times 81.0=4.05m^2$	4.1 m ²

付属工

数量調書

種 別：進入防止柵工
 ブロック：一次施工
 区 分：
 細 別：ポストコーン
 規 格：設置, H650

単 位：本

測 点	数 量	摘 要
NO.0 付近	12.0	
小 計	12.0	
合 計	12.0	

構造物撤去工

一般計算書

種 別：構造物取壊し工
 ブロック：一次施工
 区 分：

細別／規格	算 式 / 図	数 量
コンクリート構造物取壊し 無筋構造物, 人力施工	<p style="text-align: center;">正面図</p> <p style="text-align: center;">コンクリート構造物取壊し（無筋） $V=0.98 \times 0.50 \times 0.50=0.2\text{m}^3$</p>	0.2 m ³
舗装版切断 アスファルト舗装版, t=15cm以下	下図より $L2=4.4+3.9 \times 2=12.2\text{m}$	12.2 m
舗装版破碎 アスファルト舗装版, t=15cm以下	下図より $A2=17.2\text{m}^2$	17.2 m ²

一般計算書

種 別：運搬処理工
 ブロック：一次施工
 区 分：

細別／規格	算 式 / 図	数 量
殻運搬 無筋コンクリート 構造物取壊し	コンクリート構造物取壊しより	0.2 m ³
殻運搬 As舗装版破碎	舗装版破碎より A=17.2m ² t=10cm V=17.2×0.10=1.72m ³	1.7 m ³
殻運搬 As切削	アスファルト舗装工-切削より V=7.0m ³	7.0 m ³
殻処分 コンクリート殻（ 無筋）	W=0.3×2.35t/m ³ =0.71t	0.7 t
殻処分 アスファルト殻	W=(1.72+7.0)×2.35t/m ³ =27.66m ³	20.4 t