

図一1 入港船舶累年比較表

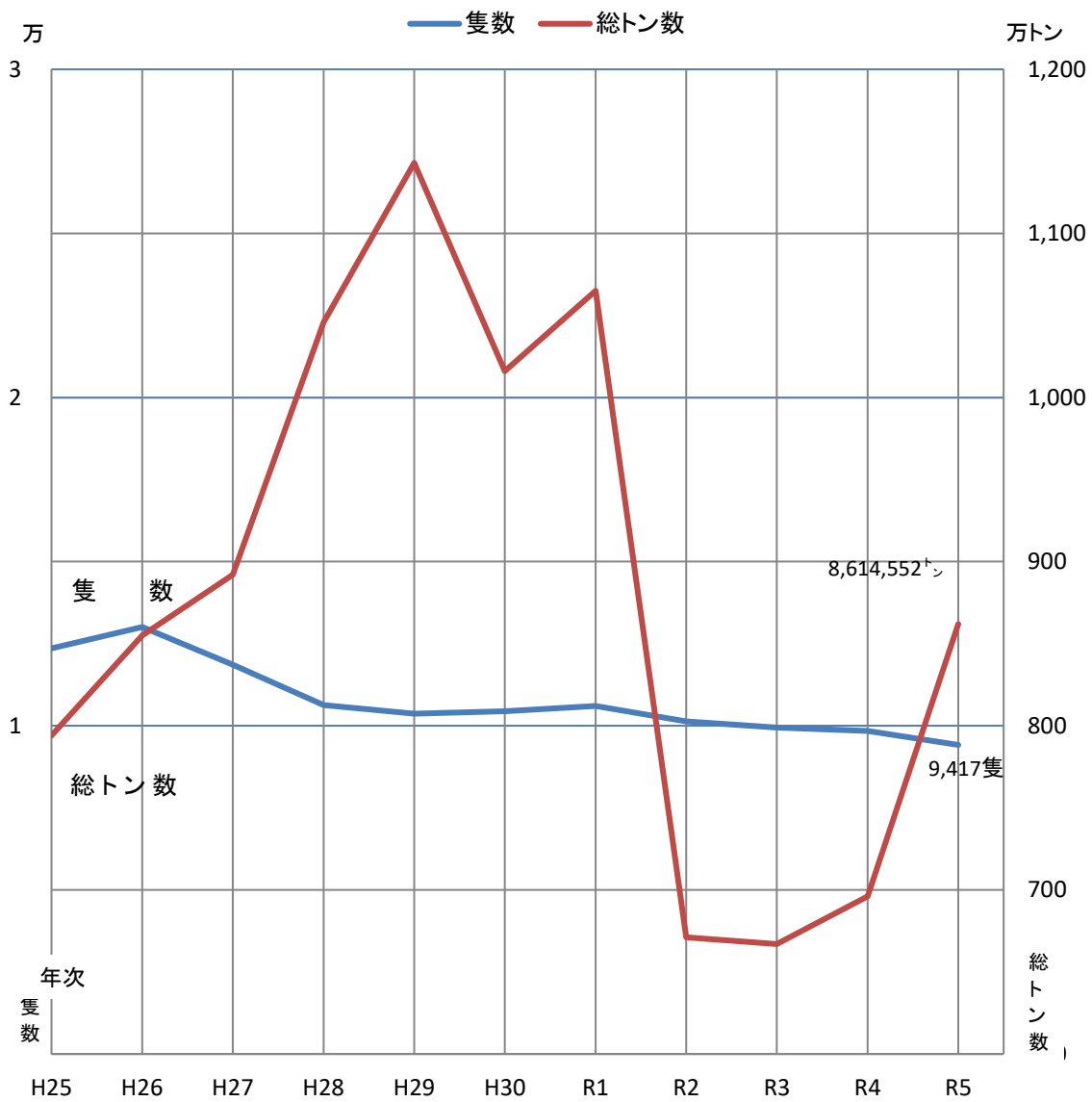


図-2 外航船累年比較表

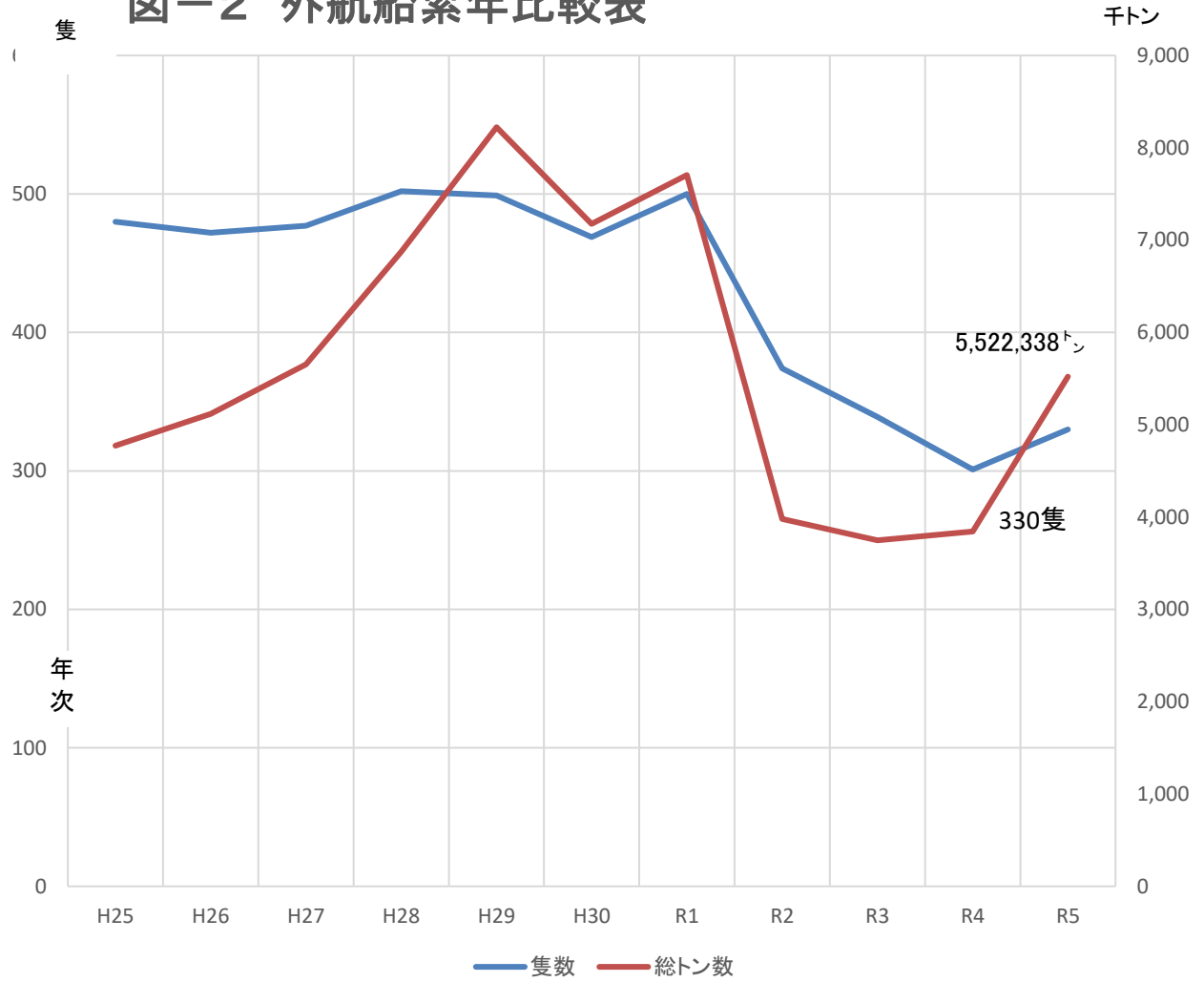


図-3 入港船舶隻数総トン数前年同期比較表(隻数)

(単位:隻)

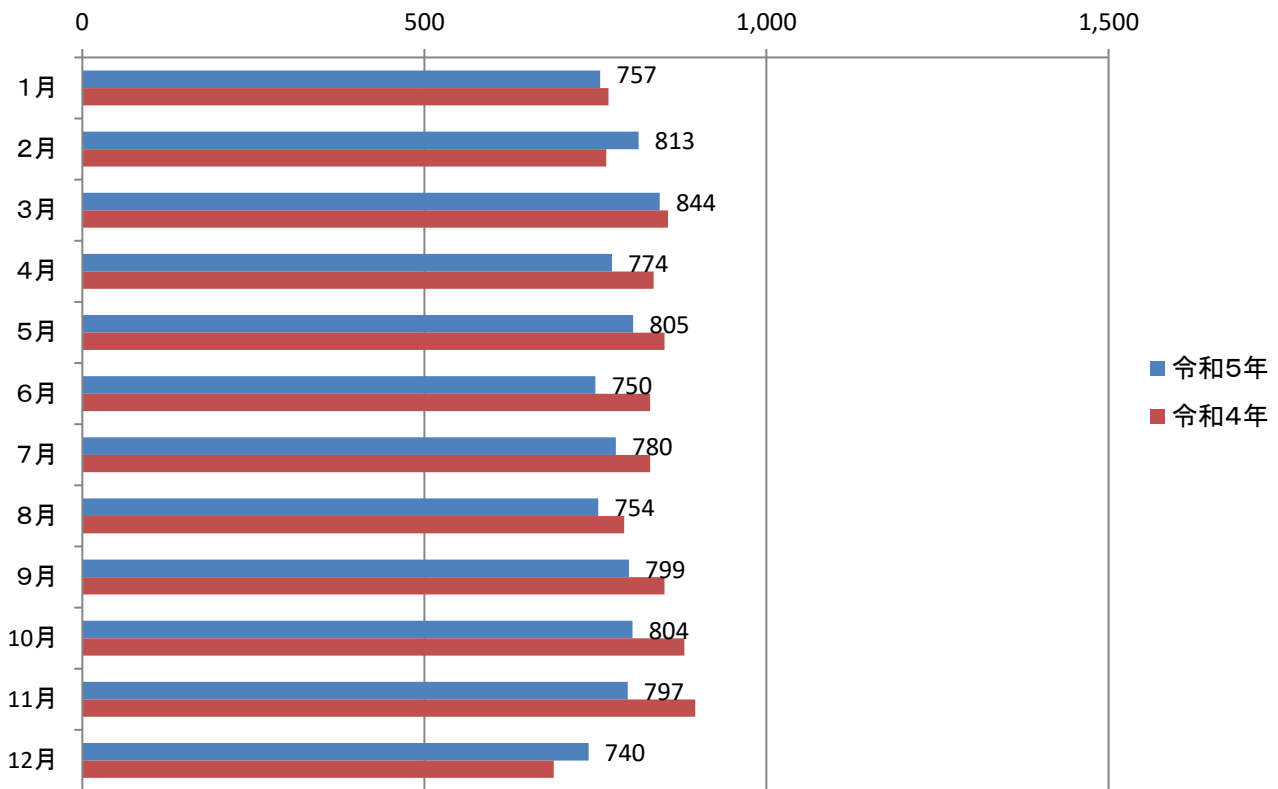


図-3 入港船舶隻数総トン数前年同期比較表(総トン数)

(単位:千トン)

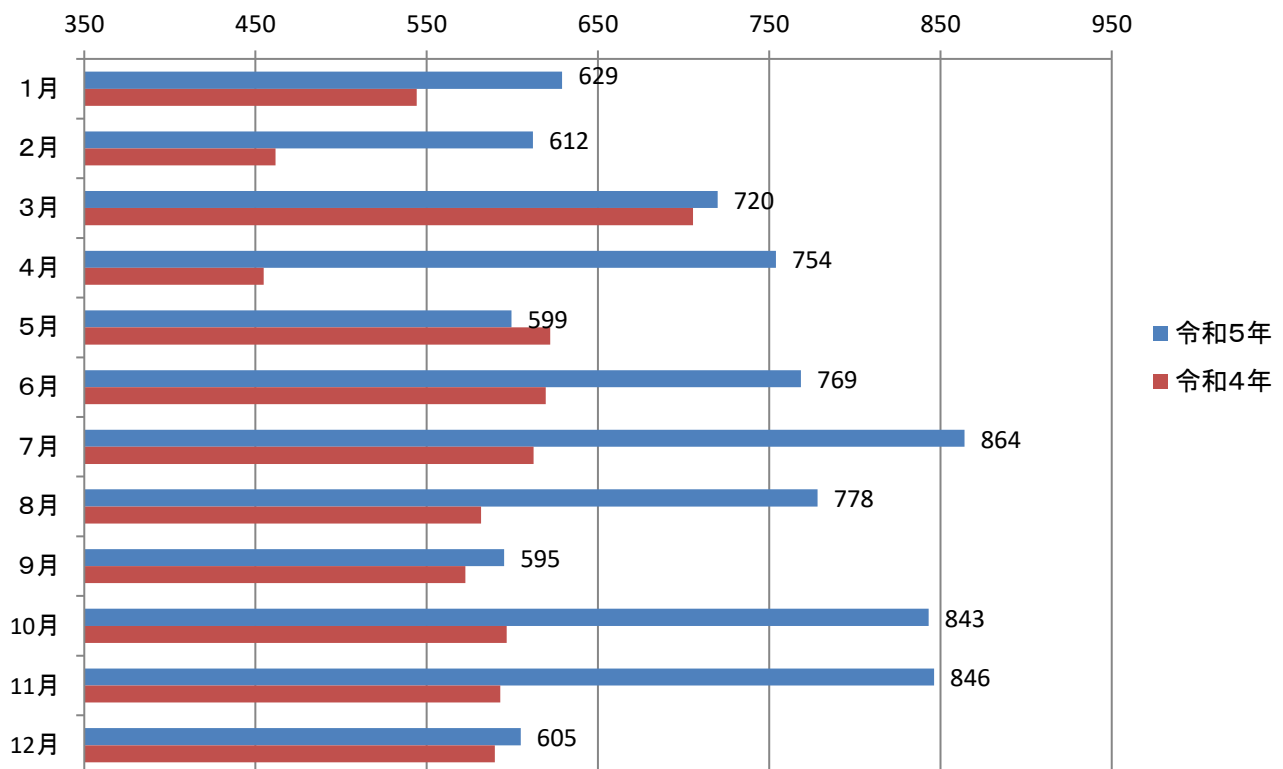
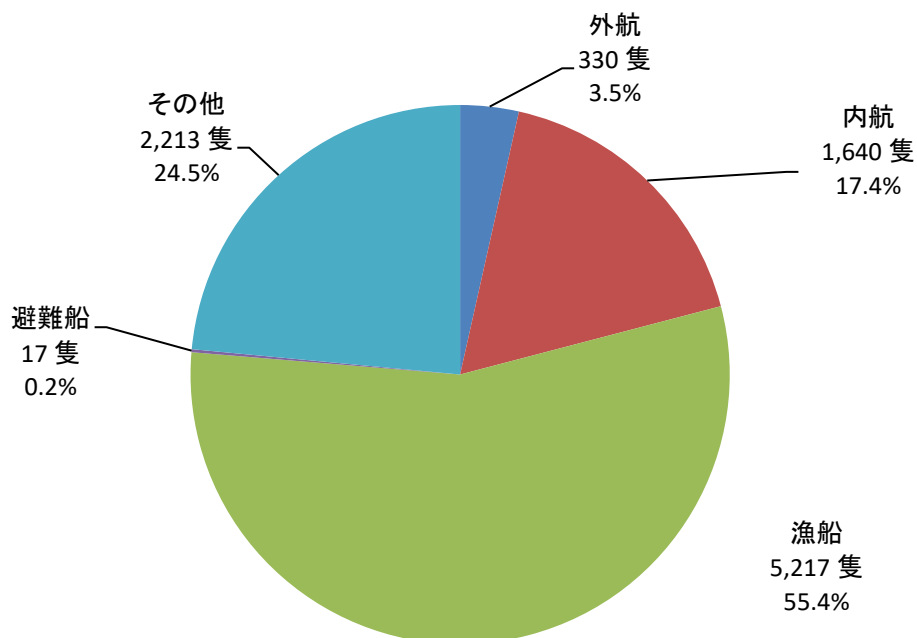
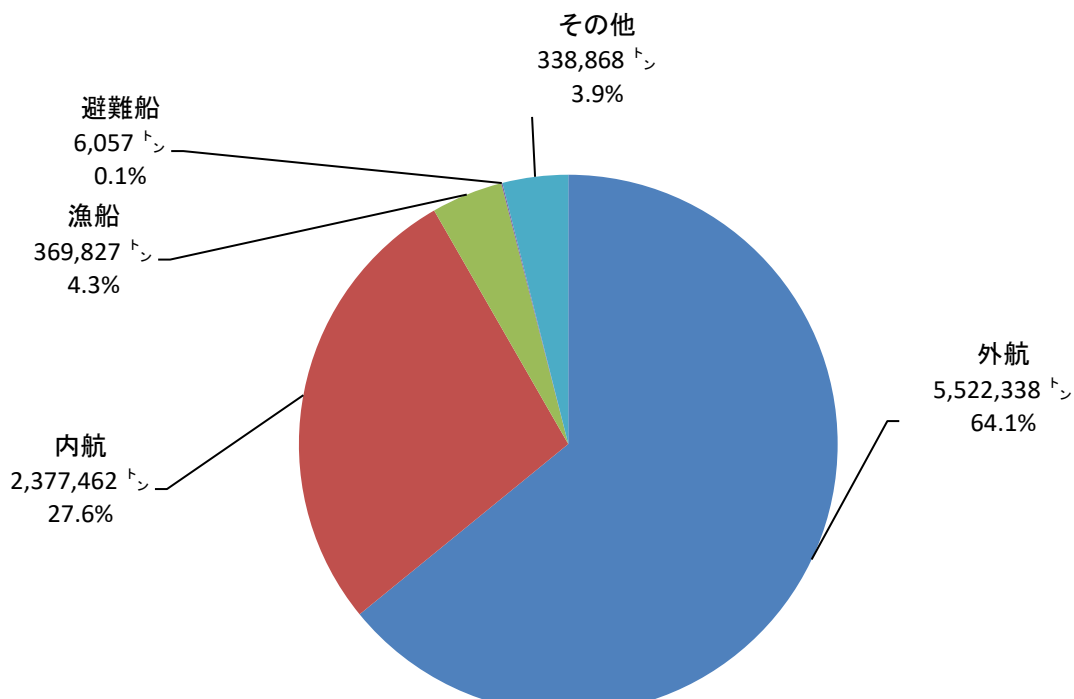


図-4 (1)入港船舶総括表(隻数別)



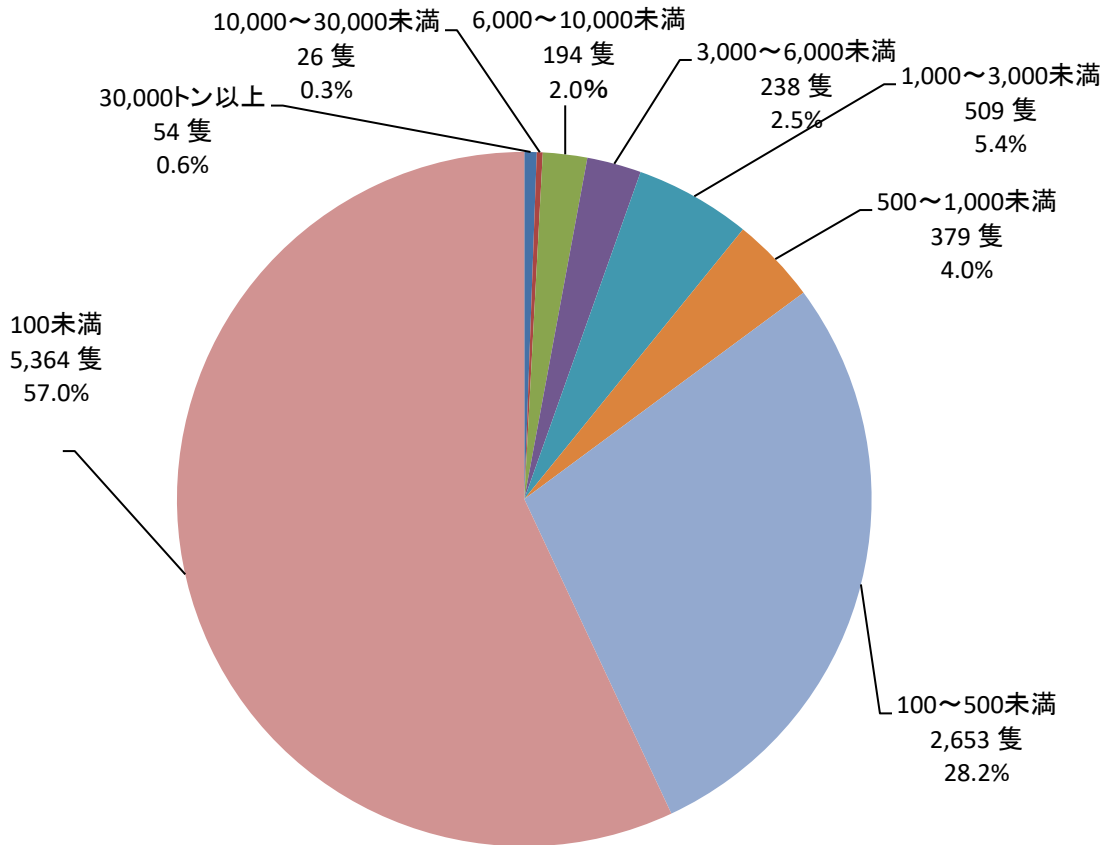
※端数処理のため合計が一致しない場合がある。

図-4 (1)入港船舶総括表(トン数別)



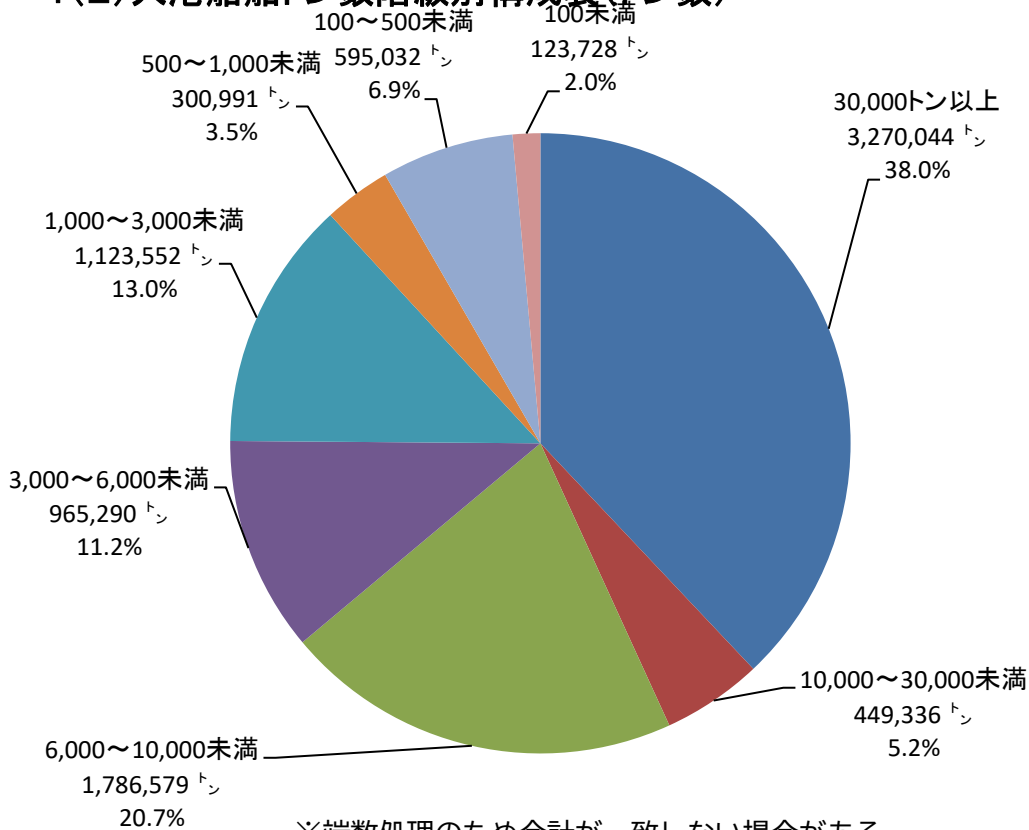
※端数処理のため合計が一致しない場合がある。

図-4(2)入港船舶トン数階級別構成表(隻数)



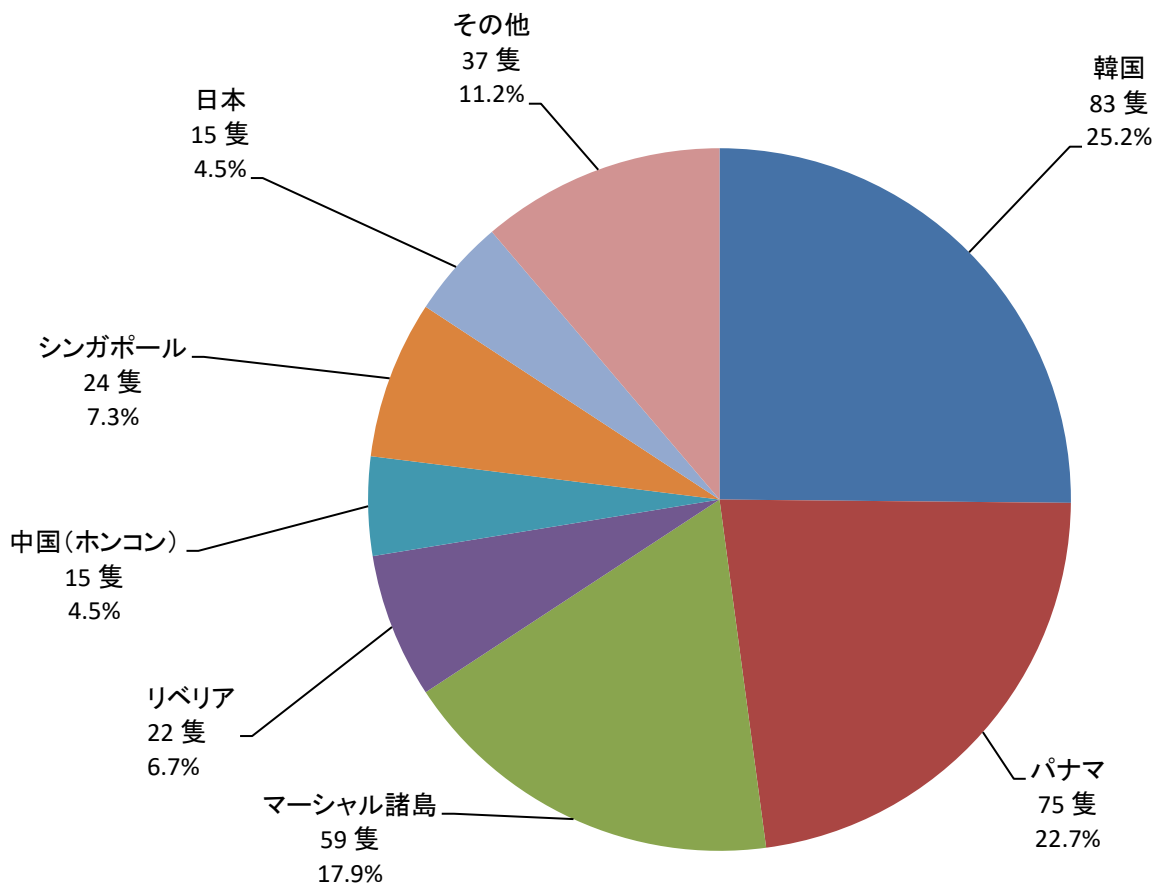
※端数処理のため合計が一致しない場合がある。

図-4(2)入港船舶トン数階級別構成表(トン数)



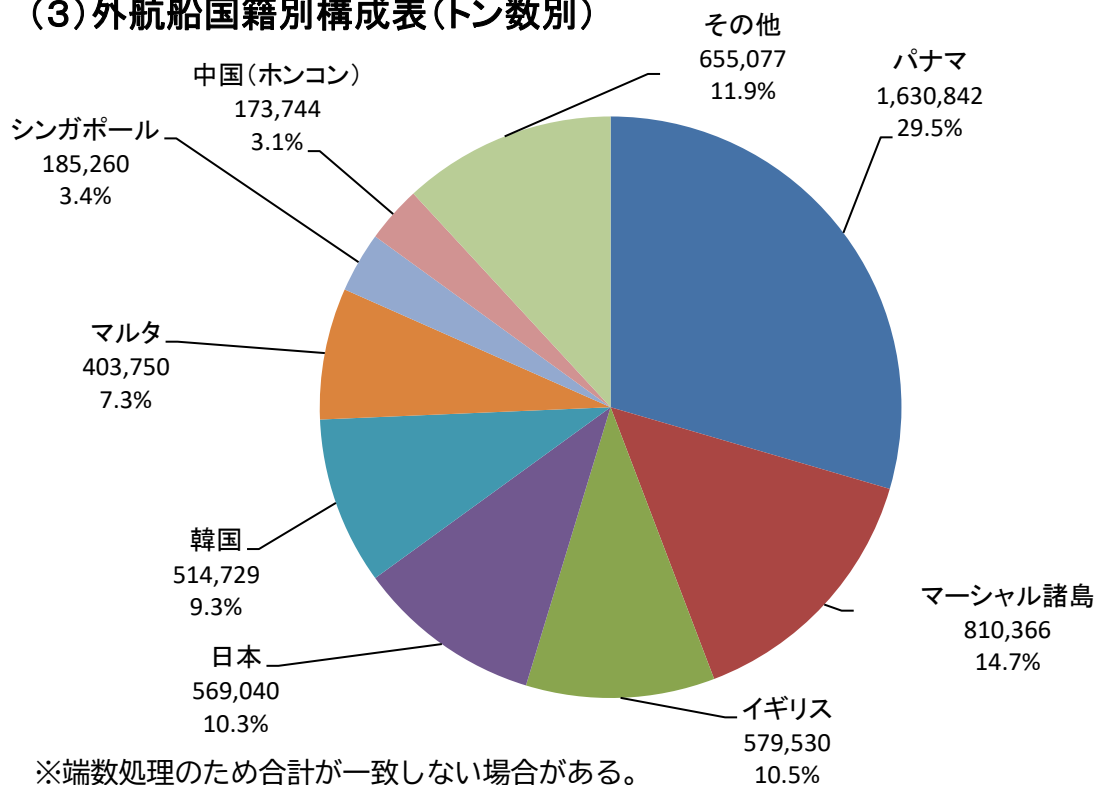
※端数処理のため合計が一致しない場合がある。

(3) 外航船国籍別構成表(隻別)



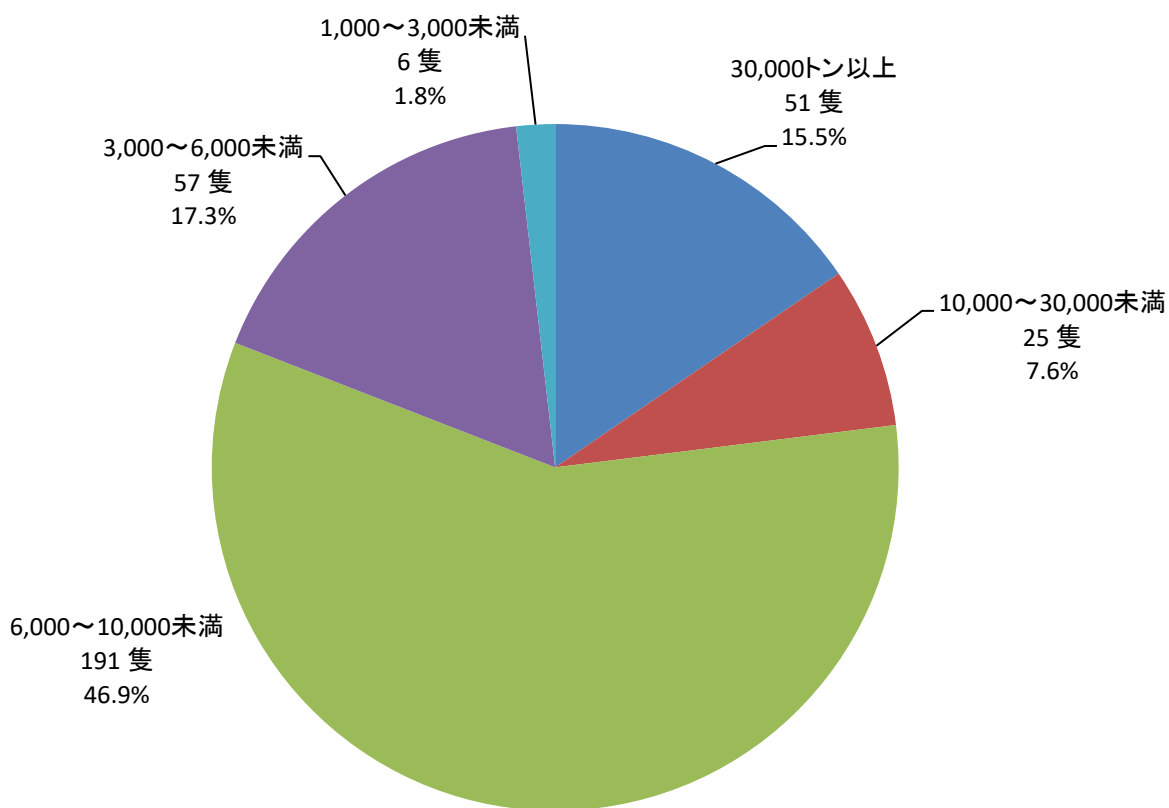
※端数処理のため合計が一致しない場合がある。

(3) 外航船国籍別構成表(トン数別)



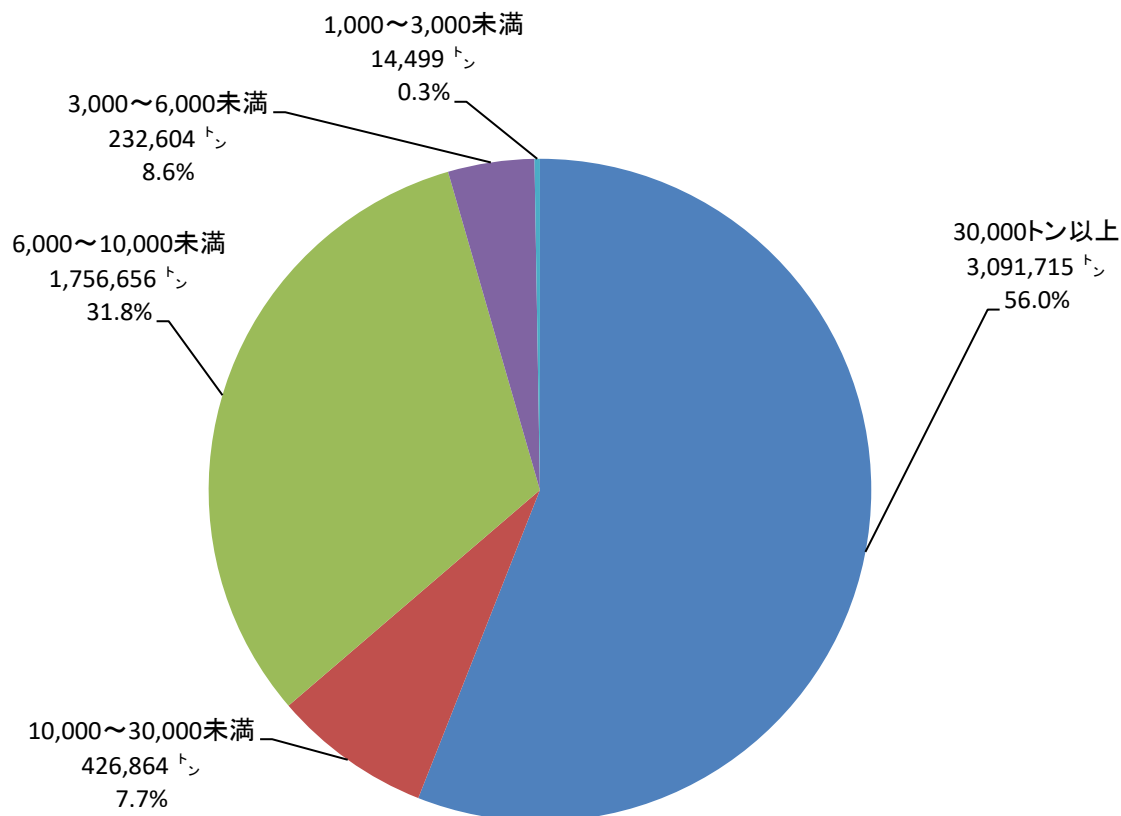
※端数処理のため合計が一致しない場合がある。

図-4(4) 外航船トン数階級別構成表(隻数)



※端数処理のため合計が一致しない場合がある。

図-4(4) 外航船トン数階級別構成表(トン数)



※端数処理のため合計が一致しない場合がある。

図-5 内外貿易貨物累年比較表

万トン

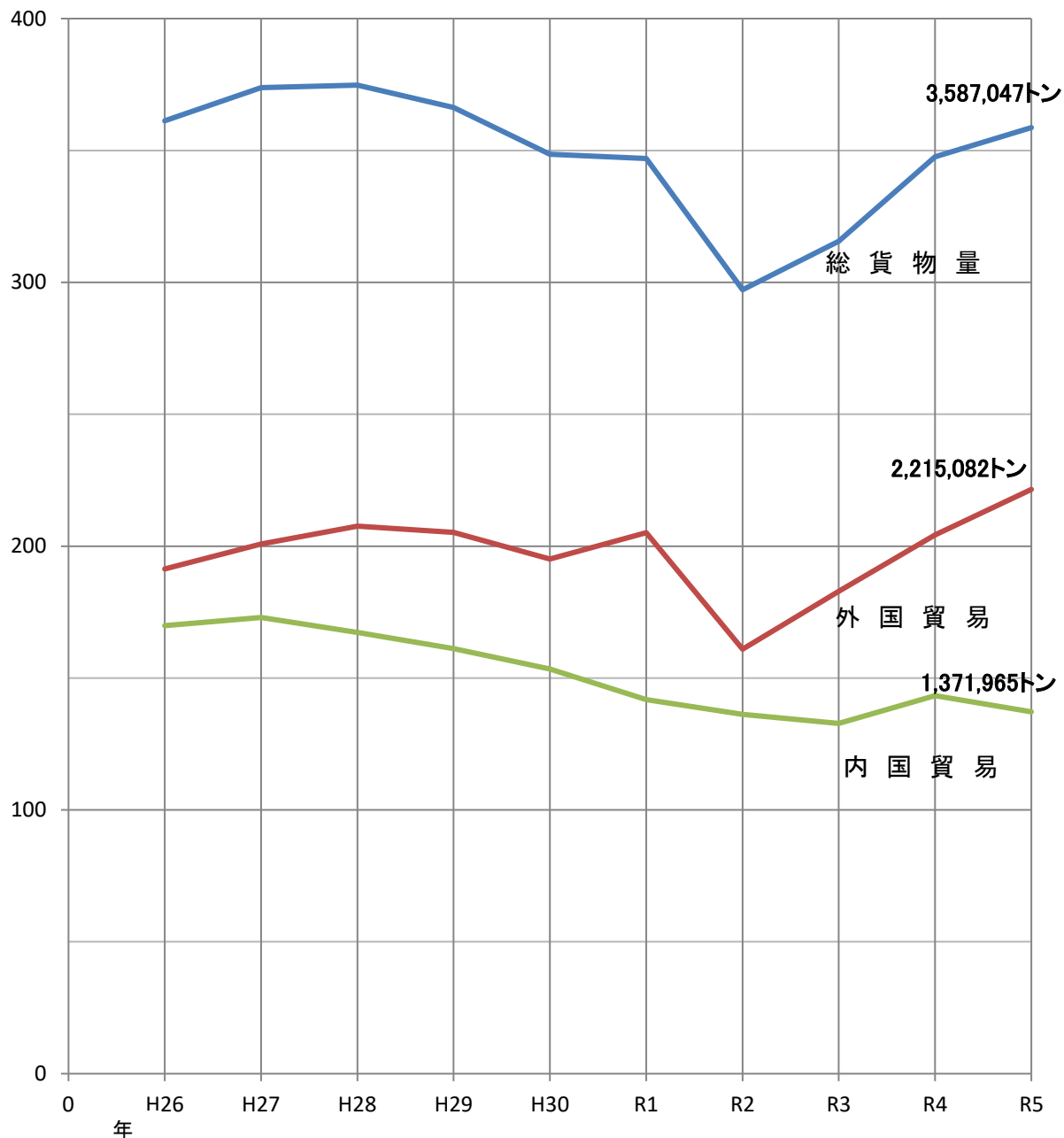
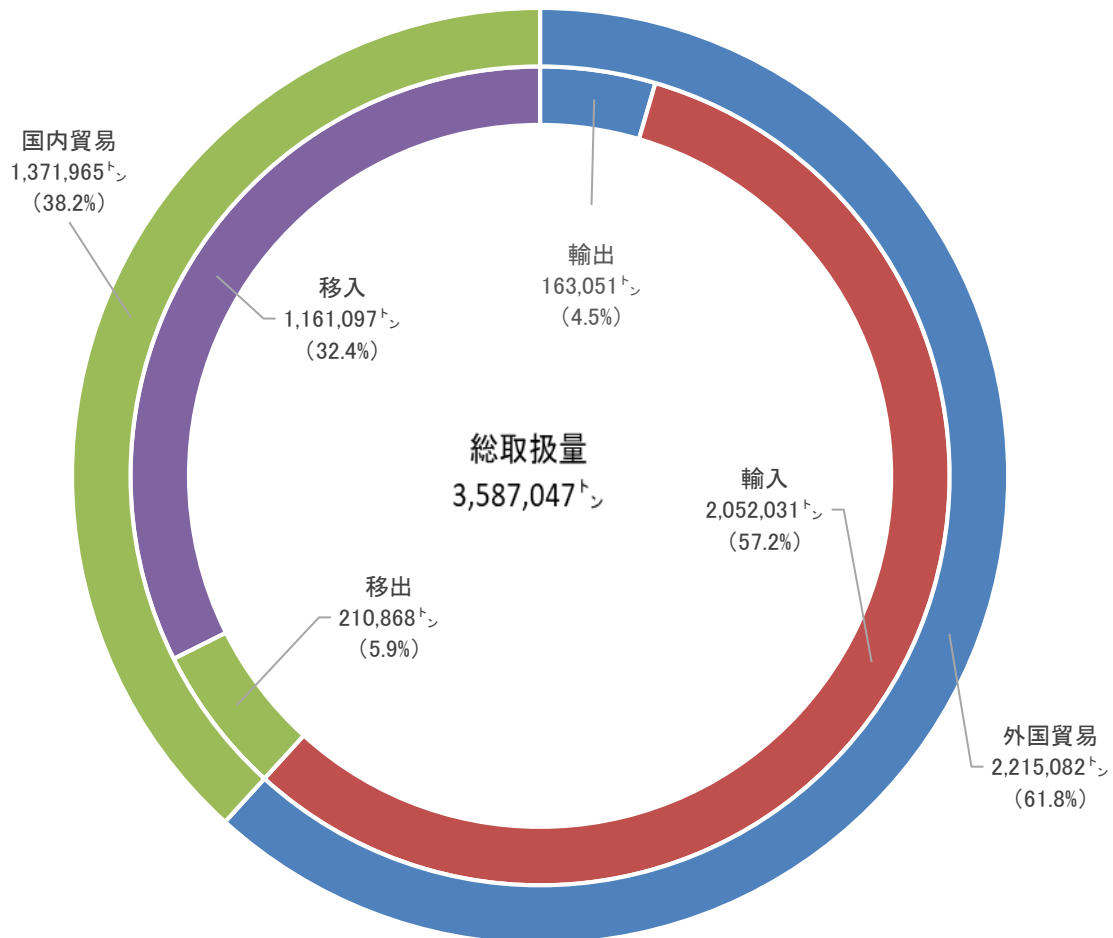


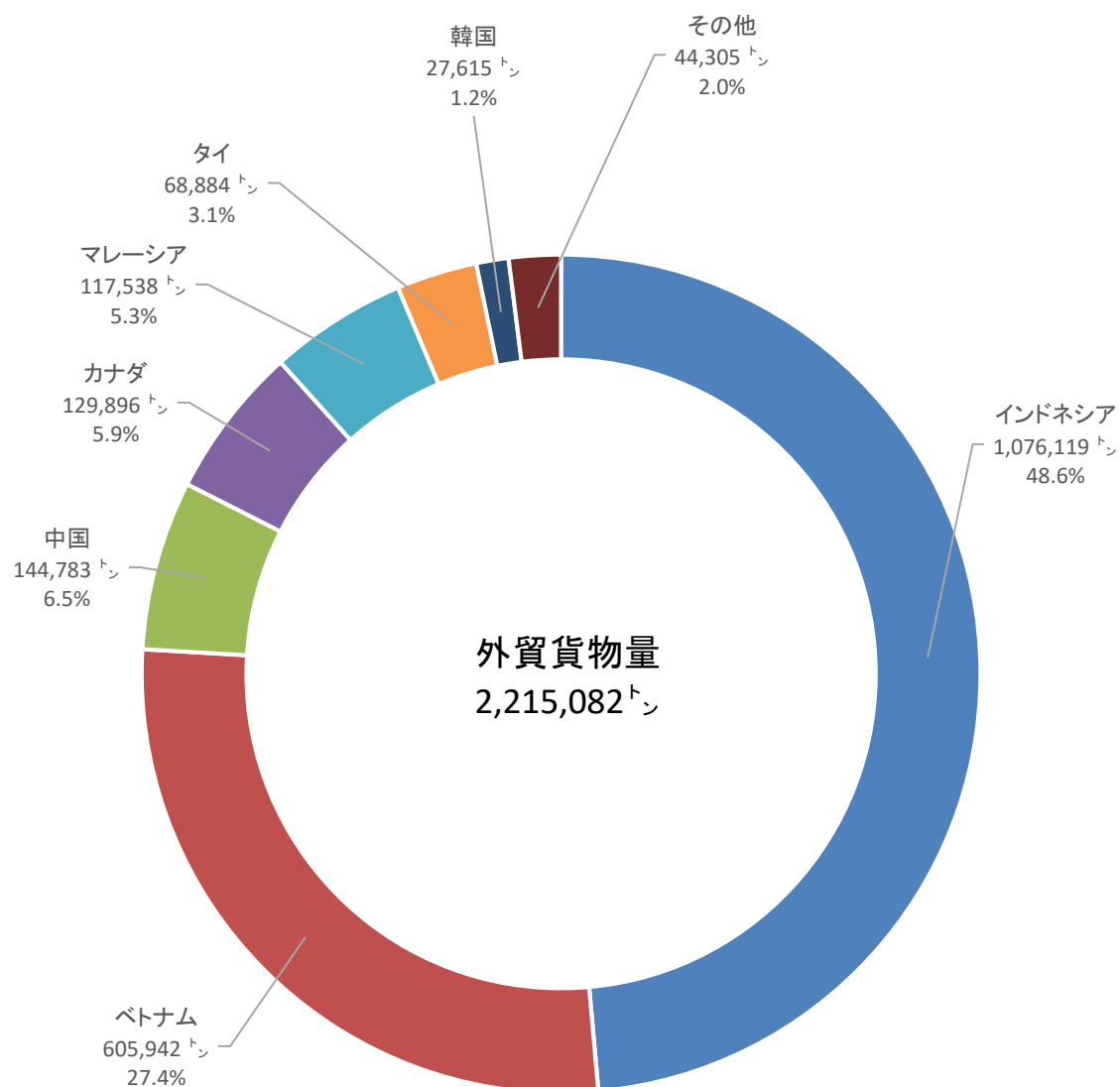
図-6 海上出入貨物構成表
(1) 総取扱貨物構成表(フェリー貨物を除く)



※端数処理のため合計が一致しない場合がある。

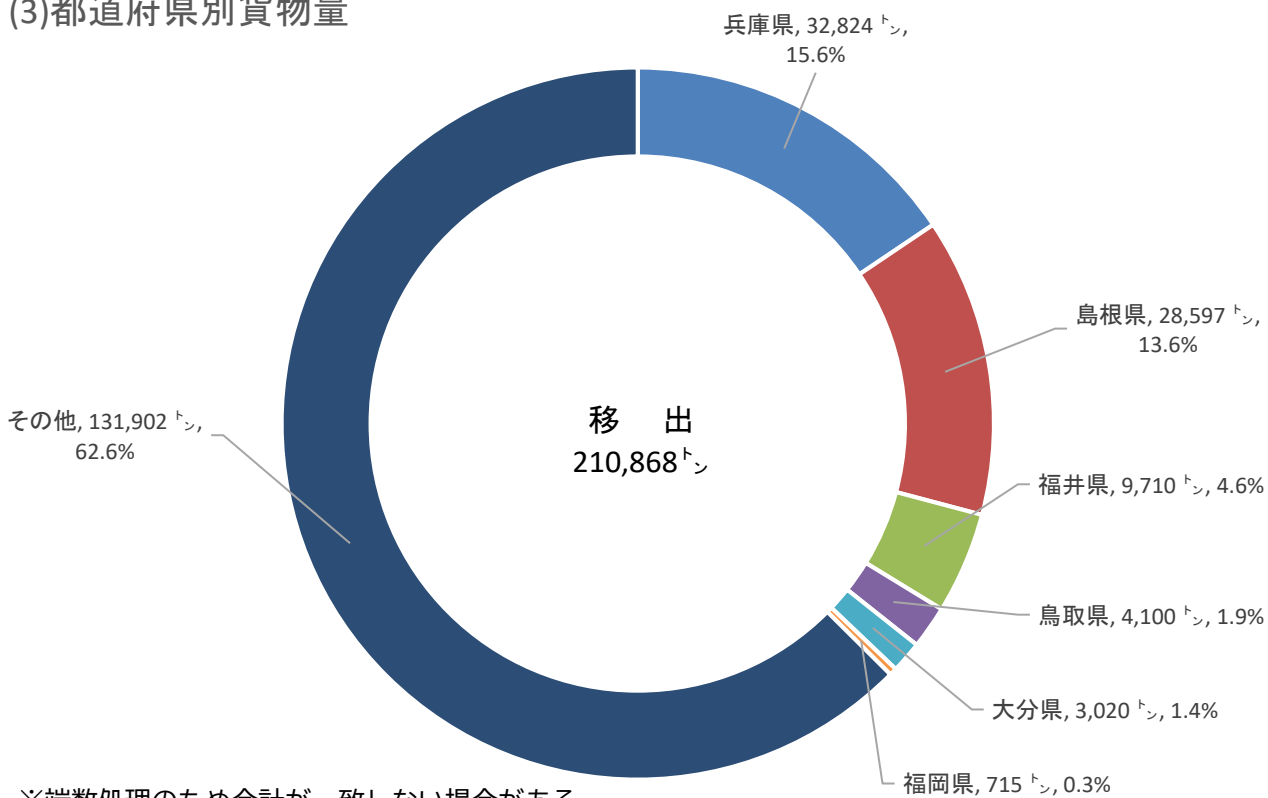
■ 輸出 ■ 輸入 ■ 移出 ■ 移入

(2)外貿国別貨物量構成表

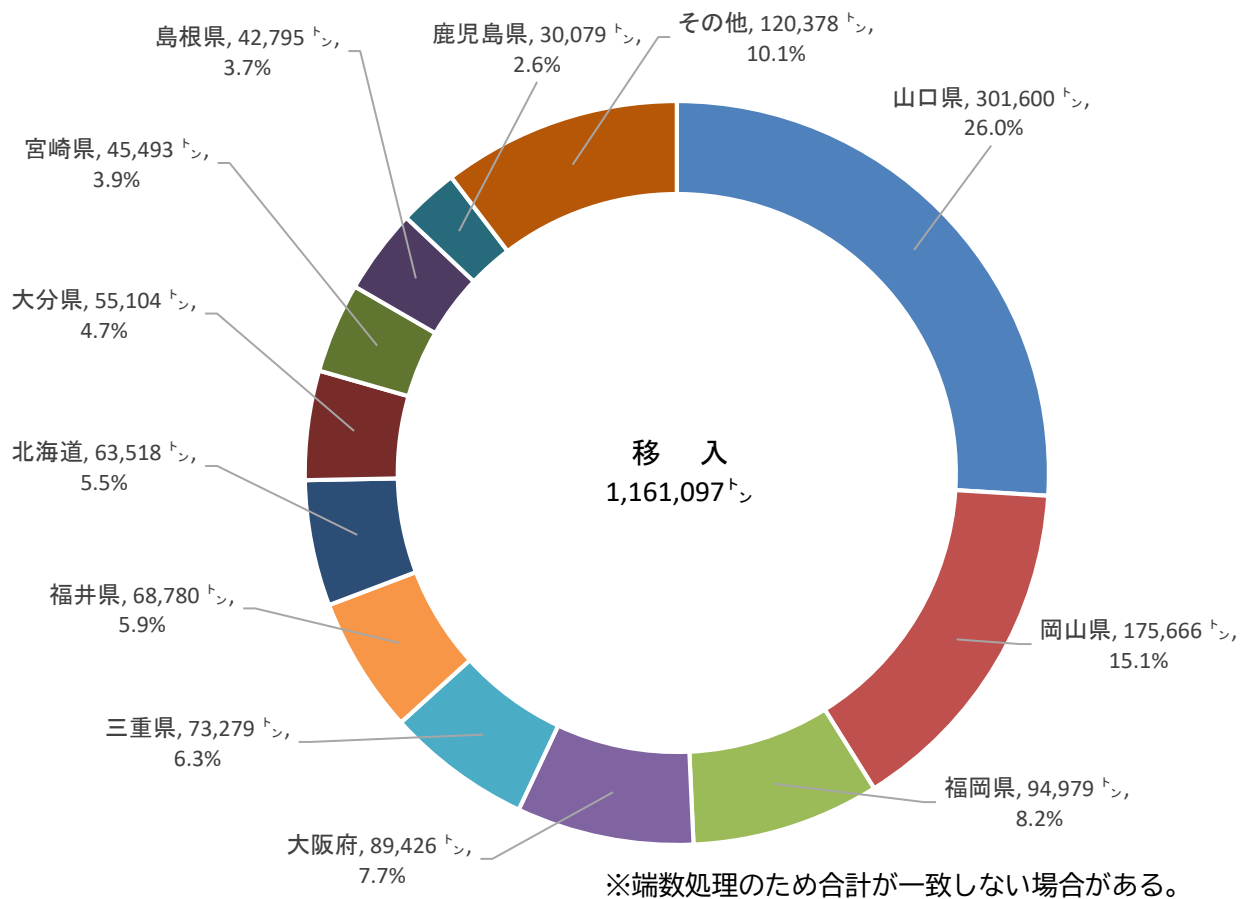


※端数処理のため合計が一致しない場合がある。

(3)都道府県別貨物量

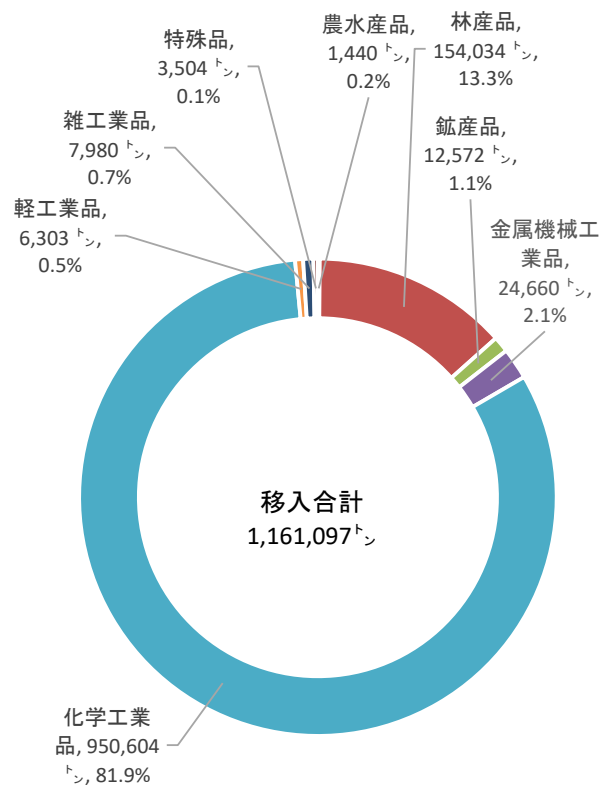
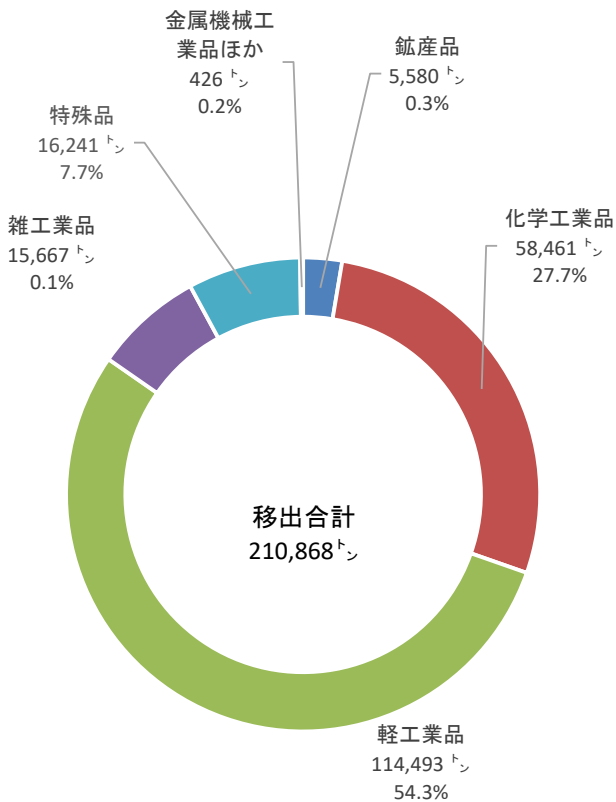
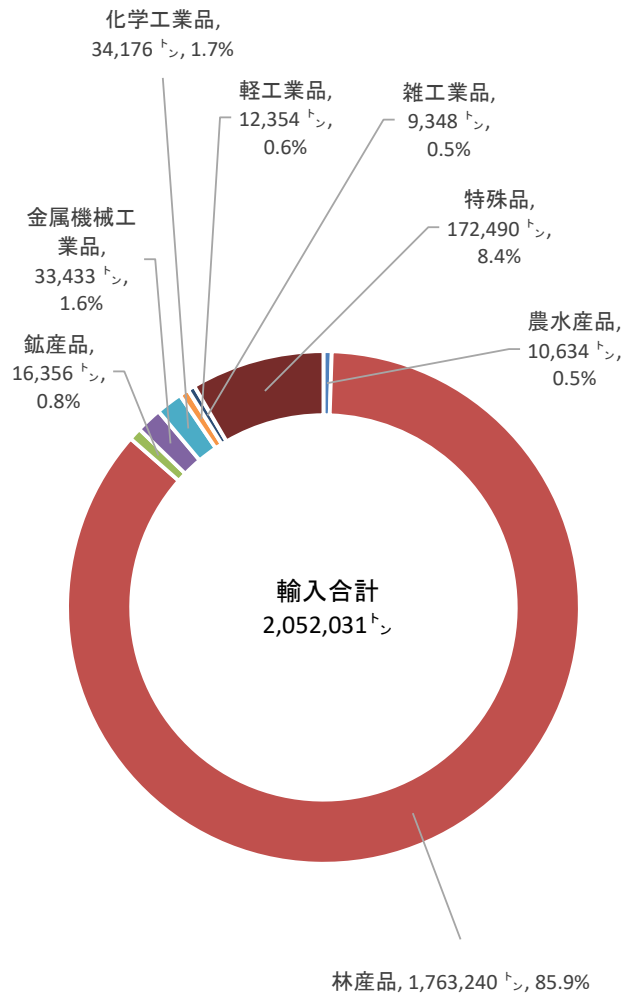
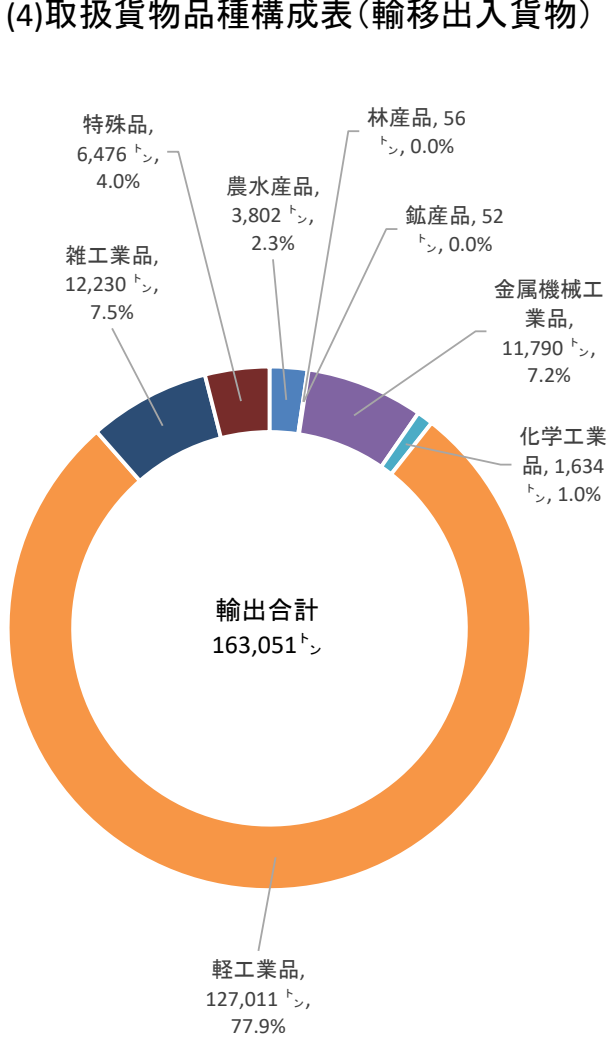


※端数処理のため合計が一致しない場合がある。

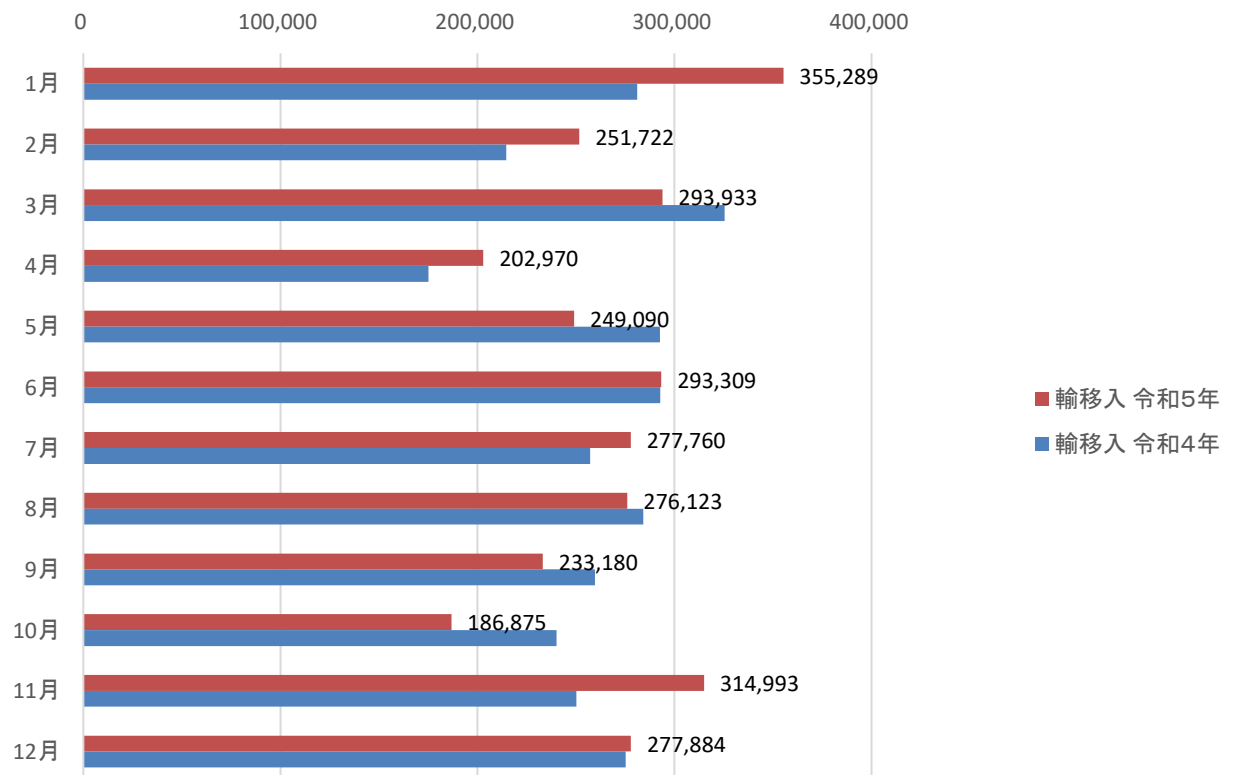
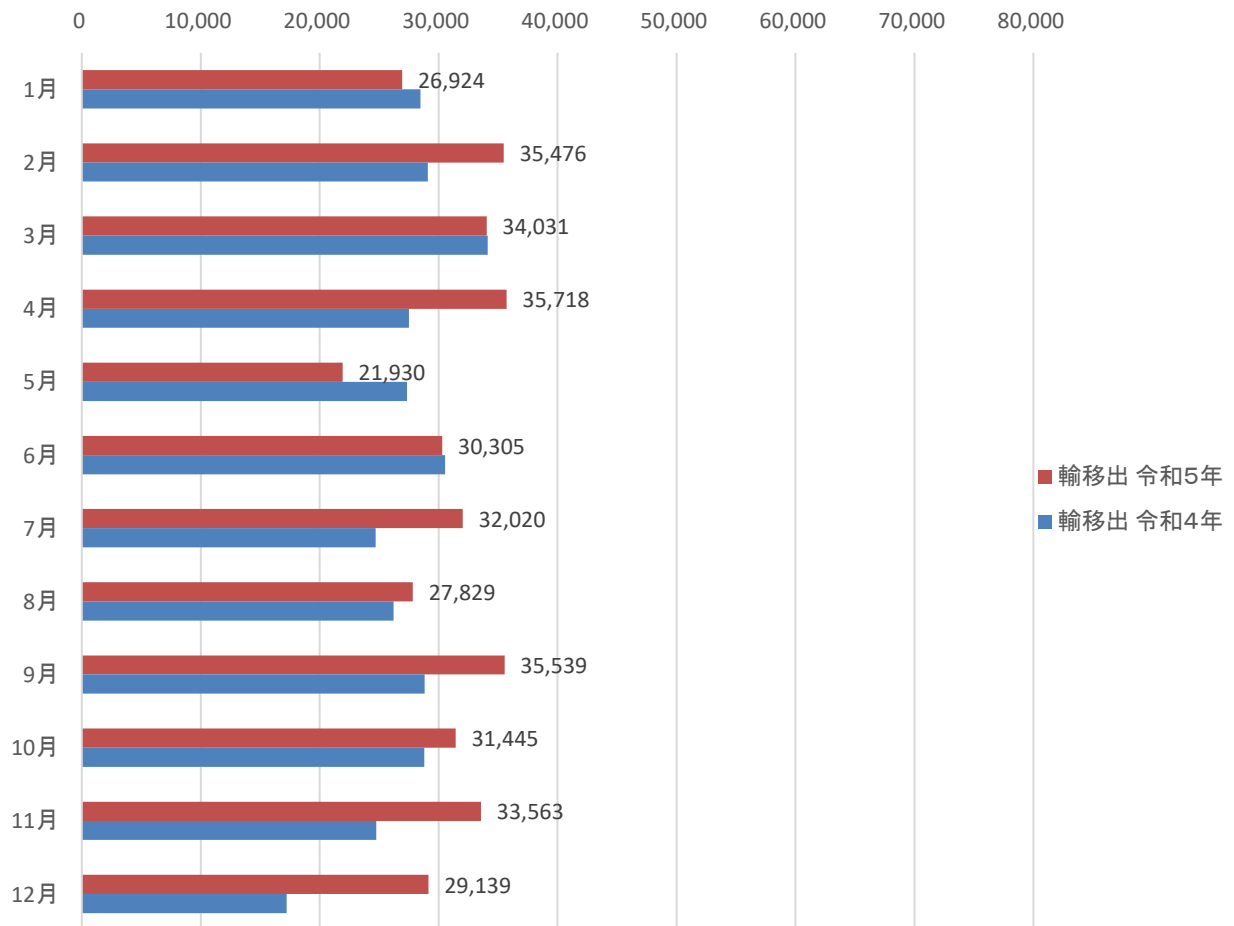


※端数処理のため合計が一致しない場合がある。

(4)取扱貨物品種構成表(輸移出入貨物)



図一 輸移出入貨物の前年同期比較表



図－8 境港港灣をめぐる貨物の動き〔外国貿易〕

アイスランド		
合計		101 トン
輸入	鉄鋼	101 トン
	コンテナ貨物(再掲)	101 トン
アメリカ		
合計		6,072 トン
輸入	非金属鉱物	5,572 トン
	化学薬品	479 トン
	その他日用品	21 トン
	コンテナ貨物(再掲)	6,072 トン
イギリス		
合計		137 トン
輸入	その他繊維工業品	96 トン
	紙・パルプ	41 トン
	コンテナ貨物(再掲)	137 トン
インド		
合計		16,237 トン
輸入	鉄鋼	5,745 トン
	コンテナ貨物(再掲)	5,745 トン
輸出	非鉄金属	10,492 トン
	コンテナ貨物(再掲)	10,492 トン
インドネシア		
合計		1,076,119 トン
輸入	木材チップ	894,373 トン
	再利用資材	171,503 トン
	木製品	4,722 トン
	その他	1,087 トン
	コンテナ貨物(再掲)	4,759 トン
輸出	紙・パルプ	4,142 トン
	その他	292 トン
	コンテナ貨物(再掲)	4,434 トン
オランダ		
合計		164 トン
輸入	鉄鋼	164 トン
	コンテナ貨物(再掲)	164 トン
カナダ		
合計		129,896 トン
輸入	原木	129,766 トン
	化学薬品	130 トン
	コンテナ貨物(再掲)	130 トン
シンガポール		
合計		948 トン
輸入	製造食品	69 トン
	家具装備品	37 トン
	その他	1 トン
	コンテナ貨物(再掲)	107 トン
輸出	紙・パルプ	841 トン
	コンテナ貨物(再掲)	841 トン

スウェーデン		
合計		277 トン
輸入	化学薬品	100 トン
	紙・パルプ	98 トン
	その他	79 トン
	コンテナ貨物(再掲)	277 トン
スロベニア		
合計		3 トン
輸入	家具装飾品	3 トン
	コンテナ貨物(再掲)	3 トン
タイ		
合計		68,884 トン
輸入	木材チップ	43,200 トン
	米	7,222 トン
	製造食品	4,453 トン
	染料・塗料・合成樹脂・その他化学工業品	3,267 トン
	その他	99 トン
	コンテナ貨物(再掲)	7,819 トン
輸出	紙・パルプ	9,496 トン
	水産品	1,107 トン
	その他	40 トン
	コンテナ貨物(再掲)	10,643 トン
ドイツ		
合計		399 トン
輸入	産業機械	399 トン
	コンテナ貨物(再掲)	0 トン
ニュージーランド		
合計		24 トン
輸入	野菜・果物	24 トン
	コンテナ貨物(再掲)	24 トン
フィリピン		
合計		15,353 トン
輸入	非鉄金属	240 トン
	金属くず	216 トン
	その他	199 トン
	コンテナ貨物(再掲)	655 トン
輸出	木製品	11,431 トン
	水産品	1,578 トン
	紙・パルプ	1,517 トン
	その他	172 トン
	コンテナ貨物(再掲)	14,698 トン
フィンランド		
合計		960 トン
輸入	化学薬品	960 トン
	コンテナ貨物(再掲)	960 トン
ブラジル		
合計		210 トン
輸入	鉄鋼	210 トン
	コンテナ貨物(再掲)	210 トン

ベトナム		
合計		605,942 トン
輸入	木材チップ	583,089 トン
	染料・塗料・合成樹脂・その他化学工業品	891 トン
	その他	752 トン
	コンテナ貨物(再掲)	1,643 トン
輸出	紙・パルプ	14,416 トン
	金属くず	5,248 トン
	水産品	755 トン
	染料・塗料・合成樹脂・その他化学工業品	335 トン
	再利用資材	225 トン
	その他	231 トン
	コンテナ貨物(再掲)	15,962 トン
マレーシア		
合計		117,538 トン
輸入	木材チップ	112,798 トン
	染料・塗料・合成樹脂・その他化学工業品	2,572 トン
	その他	11 トン
	コンテナ貨物(再掲)	2,583 トン
輸出	紙・パルプ	1,837 トン
	染料・塗料・合成樹脂・その他化学工業品	204 トン
	その他	116 トン
	コンテナ貨物(再掲)	2,157 トン
メキシコ		
合計		8 トン
輸出	その他日用品	4 トン
	家具装備品	4 トン
	コンテナ貨物(再掲)	8 トン
ロシア		
合計		3,126 トン
輸入	鉄鋼	3,000 トン
	コンテナ貨物(再掲)	0 トン
輸出	ゴム製品	100 トン
	二輪自動車	17 トン
	その他	9 トン
	コンテナ貨物(再掲)	126 トン

大韓民国		
合計		27,615 トン
輸入	非金属鉱物	9,861 トン
	鉄鋼	3,397 トン
	化学薬品	2,647 トン
	製造食品	2,468 トン
	染料・塗料・合成樹脂・その他化学工業品	1,758 トン
	水産品	1,696 トン
	家具装備品	497 トン
	木製品	457 トン
	自動車部品	350 トン
	産業機械	336 トン
	紙・パルプ	298 トン
	その他日用品	233 トン
	その他	643 トン
	コンテナ貨物(再掲)	24,641 トン
輸出	再利用資材	792 トン
	化学薬品	580 トン
	染料・塗料・合成樹脂・その他化学工業品	373 トン
	衣服・見廻品・はきもの	246 トン
	その他	983 トン
コンテナ貨物(再掲)	2,974 トン	
中華人民共和国		
合計		144,783 トン
輸入	鉄鋼	17,381 トン
	化学薬品	11,468 トン
	コークス	4,717 トン
	製造食品	4,581 トン
	染料・塗料・合成樹脂・その他化学工業品	3,867 トン
	その他日用品	1,715 トン
	その他農産物	1,301 トン
	非金属鉱物	883 トン
	家具装備品	787 トン
	自動車部品	714 トン
	産業機械	320 トン
	その他機械	310 トン
	豆類	255 トン
	金属製品	236 トン
	動植物性製造飼肥料	202 トン
	その他	864 トン
	コンテナ貨物(再掲)	35,815 トン
	輸出	紙・パルプ
産業機械		265 トン
その他		767 トン
コンテナ貨物(再掲)		95,182 トン
中華人民共和国(香港)		
合計		286 トン
輸出	紙・パルプ	281 トン
	その他	5 トン
	コンテナ貨物(再掲)	286 トン

[内国貿易]

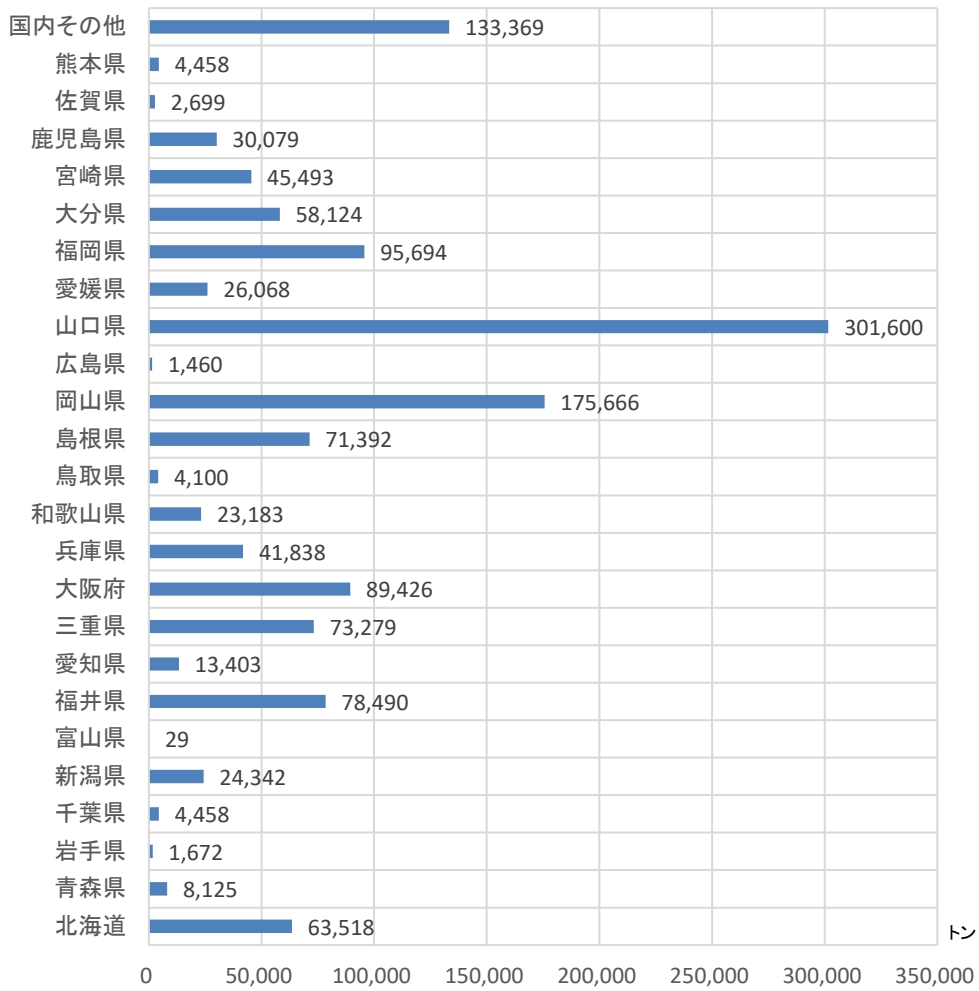
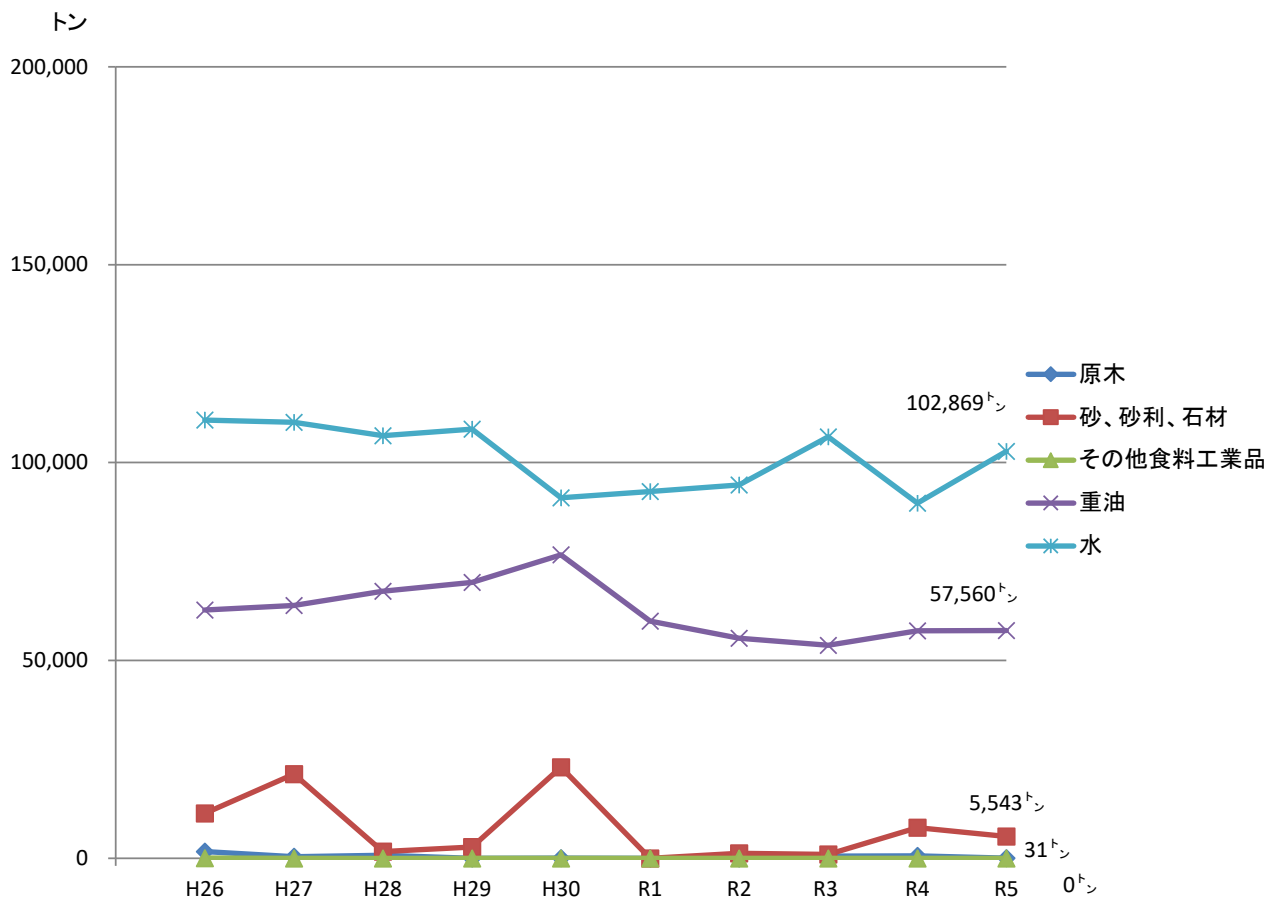


図-9取扱主要品目推移表
(輸移出)



(輸移入)

